

Projet solaire Ménanéry

Commune de
Saint-Germain du Bel Air

Dossier de concertation

1^{er} décembre 2023

Un projet photovoltaïque, pour

Répondre aux objectifs nationaux et régionaux

Au 30 juin 2023
18,036 GW de puissance
installée en France



19% de cette puissance installée dans la
région Occitanie qui fait d'elle
la 2^{ème} région solaire de France

Ambition Occitanie > Devenir la première région
d'Europe à Energie positive

Objectifs > Multiplier par 3 la production d'ENR d'ici
2050

- > Consolider la filière ENR ;
- > Encourager les territoires à développer les
potentiels de production d'énergies renouvelables

- ➔ Photovoltaïque X 12 en 2050 par rapport à 2015
- ➔ Passage de 1 276 MW à 15 070 MW

**D'ici 2030, une
première étape
attendue de
7000 MW de PV
2020 : 2 160 MW
(REPOS)**

**Le Lot
possède un
ensoleillement
favorable à
l'installation de
projets
photovoltaïques**



Un projet photovoltaïque, porté par

NOTRE MISSION

*Améliorer l'environnement mondial,
favoriser le développement local*



Producteur
indépendant
français **d'énergie
renouvelable**

- Propriétaire de centrales éoliennes, solaire, biomasse, hydro, stockage

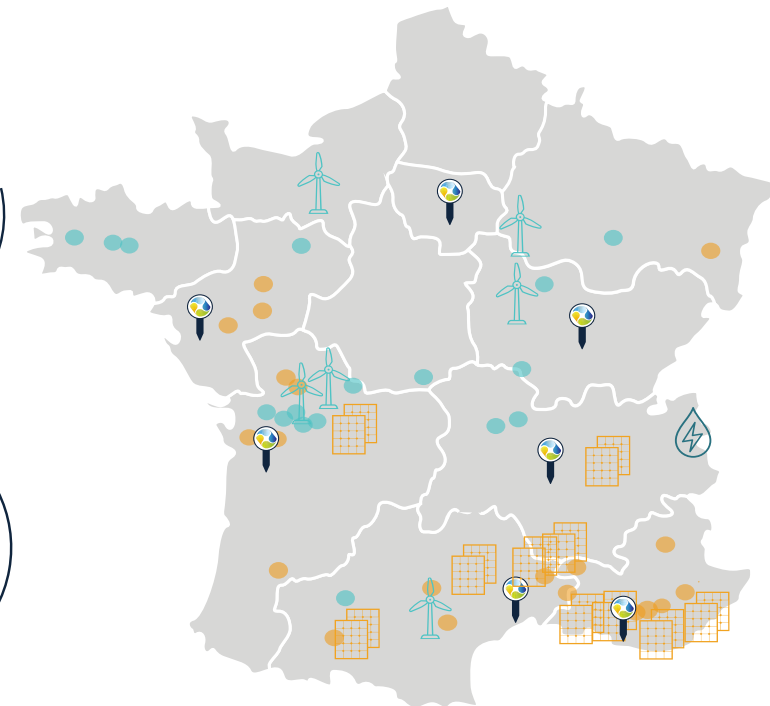


Prestataire de
services
**pour des projets
internes et externes**




- **Développement** de projets renouvelables de bout en bout
- Ingénierie, approvisionnement et **construction**
- Exploitation et **maintenance**

192 MW
en exploitation
& maintenance

+300
salariés



- ❖ **6 Agences Locales :**
Aix-en-Provence,
Montpellier, Bordeaux,
Lyon, Dijon et Nantes
- ❖ Siège à Paris

-  Bureaux Voltaia
-  Projets éoliens
-  Projets solaires

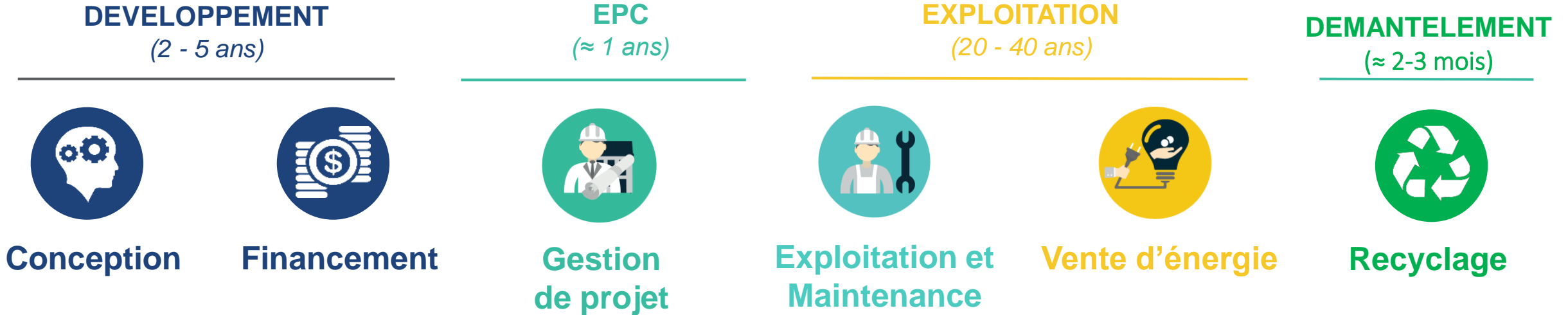
Exploitation en propre

- ❖ 123 MW en solaire
- ❖ 64 MW en éolien
- ❖ 4,5 MW hydraulique



Voltalia, un interlocuteur unique tout au long de la vie des projets

En tant que producteur d'électricité et acteur intégré , Voltalia est présent tout au long de la vie de ses installations, de la conception jusqu'à la fin d'exploitation avec la phase de démantèlement et de recyclage.



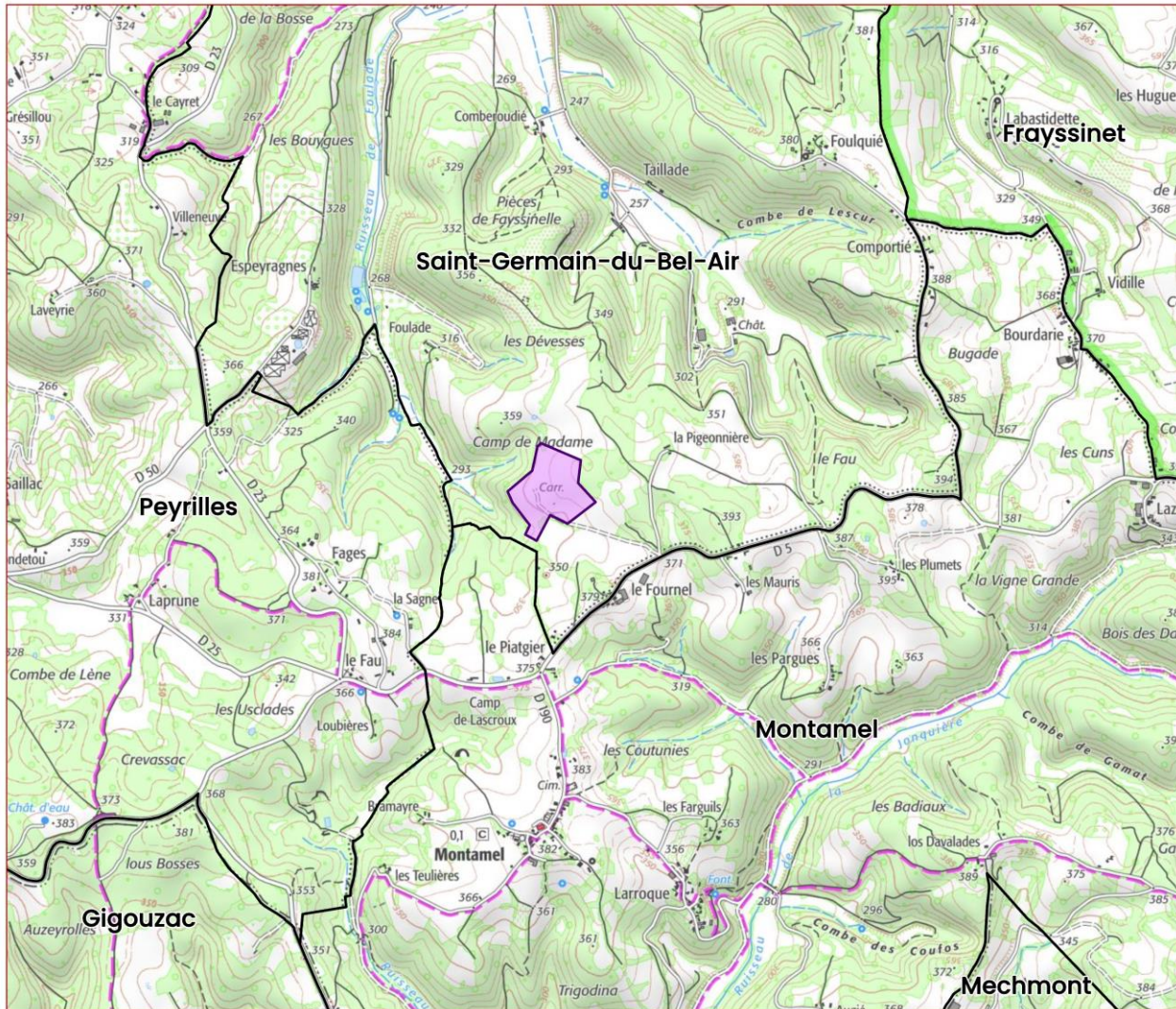
Le projet photovoltaïque de Ménanéry



Localisation de la zone d'étude

LOCALISATION DE LA ZONE D'ETUDE

Commune de Saint-Germain-du-Bel-Air (46)



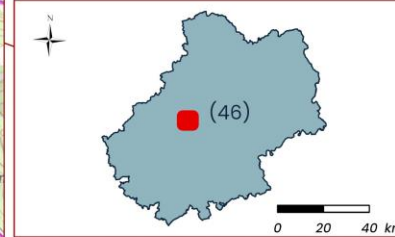
Légende :

Projet Voltalia :

Zone d'étude

Limites administratives :

Limites communales



Date : 27/10/2023
Source : *IGN 2023, Voltalia
Format : A3
Echelle : 1:15,000
Auteur : Pierre FRANC



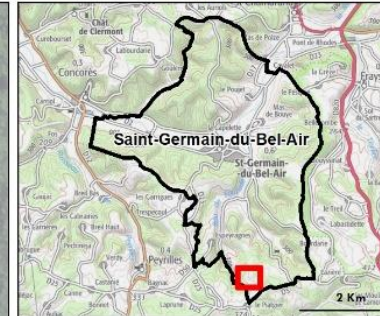
La zone d'étude du projet se situe au sud de la commune de Saint-Germain-du-Bel-Air, à proximité de Peyrilles et Montamel.



Elle s'appuie sur l'emprise de l'ancienne carrière de Ménanéry.



Carte de la zone d'étude

Zone d'étude
Projet photovoltaïque de Saint-Germain-du-Bel-Air (46)



-  Zone d'étude - 7 ha
-  Limite communale

Auteur: Jean-Marc Bouffet	Date: 10/05/2021
Format / Echelle A3 / 1:1 800	Source: ©IGN 2021

Usage actuel:

- Zone située sur une ancienne carrière, en cessation d'activité.
- Réaménagement à l'état naturel prescrit, sans activité agricole prévue.

Pertinence du site:

Les terrains dégradés sont prioritaires pour l'installation de centrales photovoltaïques.

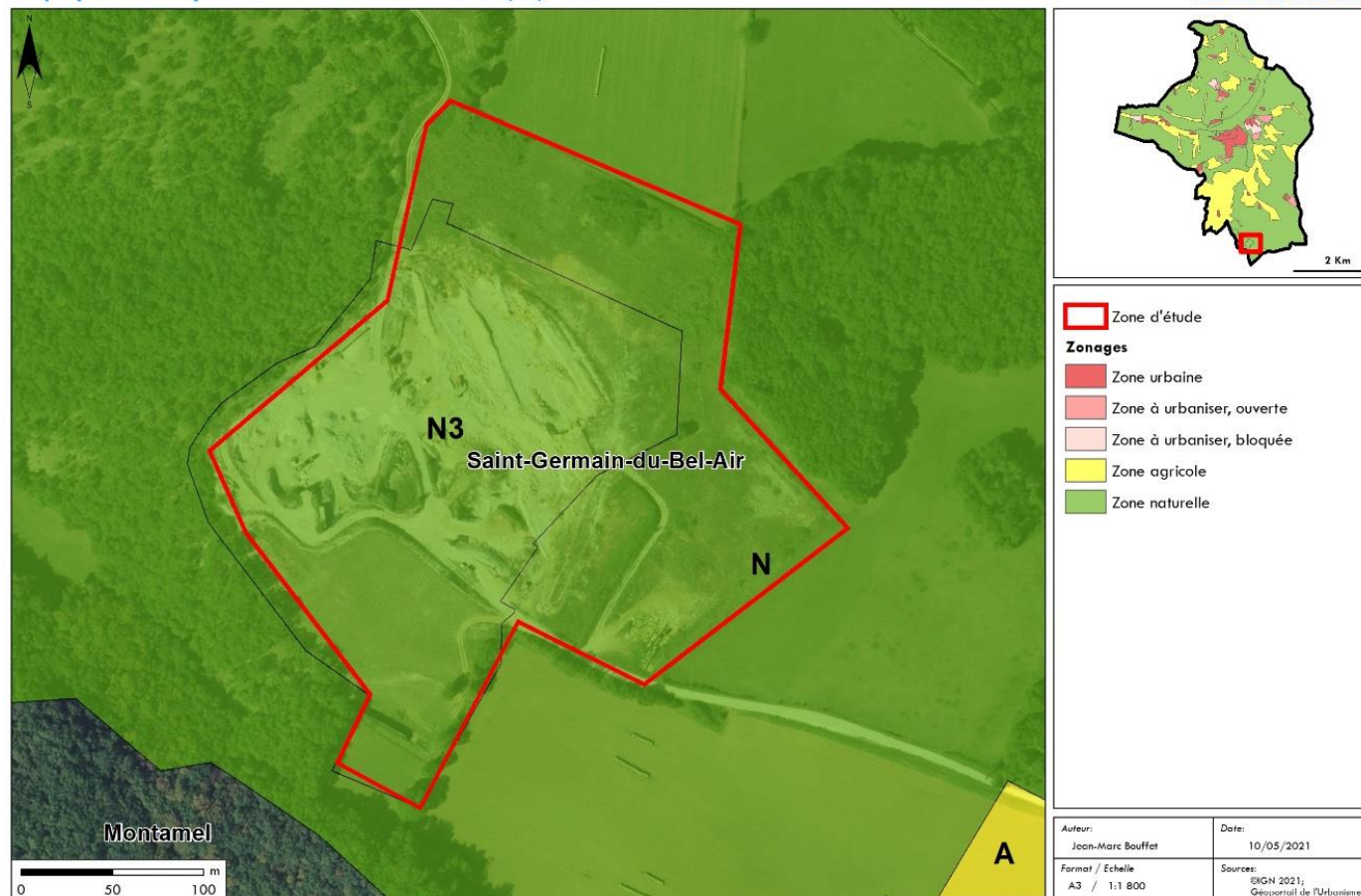
Etant en fin de réaménagement, celle de Saint-Germain du Bel Air n'a pas encore été recolonisée par la biodiversité.



La compatibilité aux documents d'urbanisme

Zonages du PLU

Projet photovoltaïque de Saint-Germain-du-Bel-Air (46)



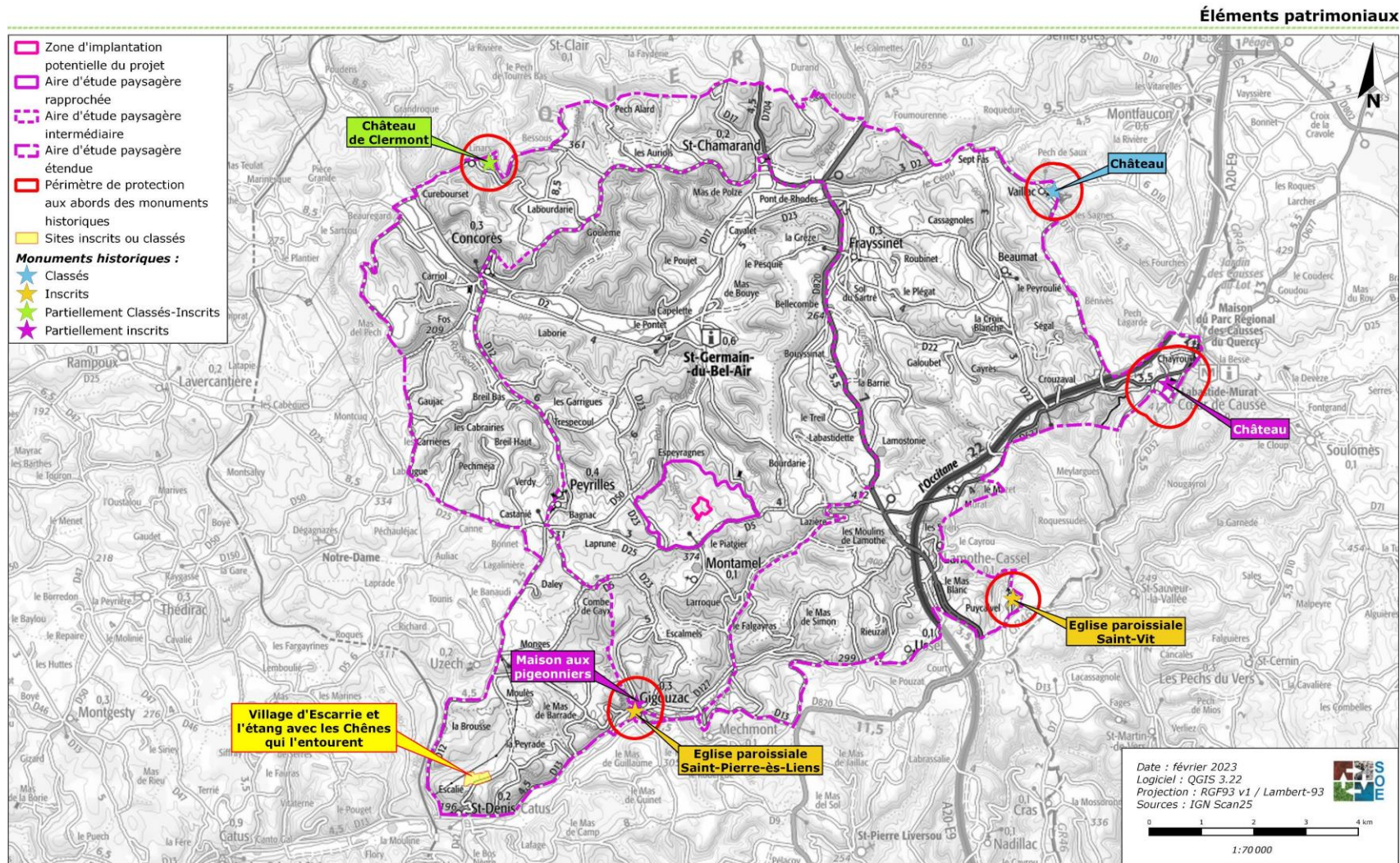
Actuellement, le site de projet est localisé en zone « naturel carrière » (N3) dans le PLUi et n'est donc pas directement compatible avec l'installation d'une centrale photovoltaïque.

Solution de mise en compatibilité :

Une procédure de déclaration de projet est menée par la Communauté de Communes Quercy Bouriane avec objectif de création d'un zonage dédié (Npv) et de la conduite d'une enquête publique commune avec celle du permis de construire du projet photovoltaïque.



Les enjeux patrimoniaux



Le contexte patrimonial présente une zone de projet éloignée de tout périmètre de protection de monuments historiques classés ou inscrits.

Les plus proches sont recensés au sein des aires d'études paysagères intermédiaire et étendue.

- Les monuments historiques les plus proches sont la « Maison aux pigeonniers » ainsi que l'église St-Pierre-ès-Liens de Gigouzac situé à environ 3,7 km au sud-ouest.
- Le site inscrit le plus proche se situe à environ 6,2 km au sud-ouest, il s'agit de la « Ville d'Escarrie et l'étang avec les chênes qui l'entourent » sur la commune de Saint-Denis-Catus.



Les enjeux environnementaux et les zonages réglementaires

Zonages environnementaux au sein de l'aire d'étude éloignée - Réseaux Natura 2000 et ZNIEFF, ENS et PNR

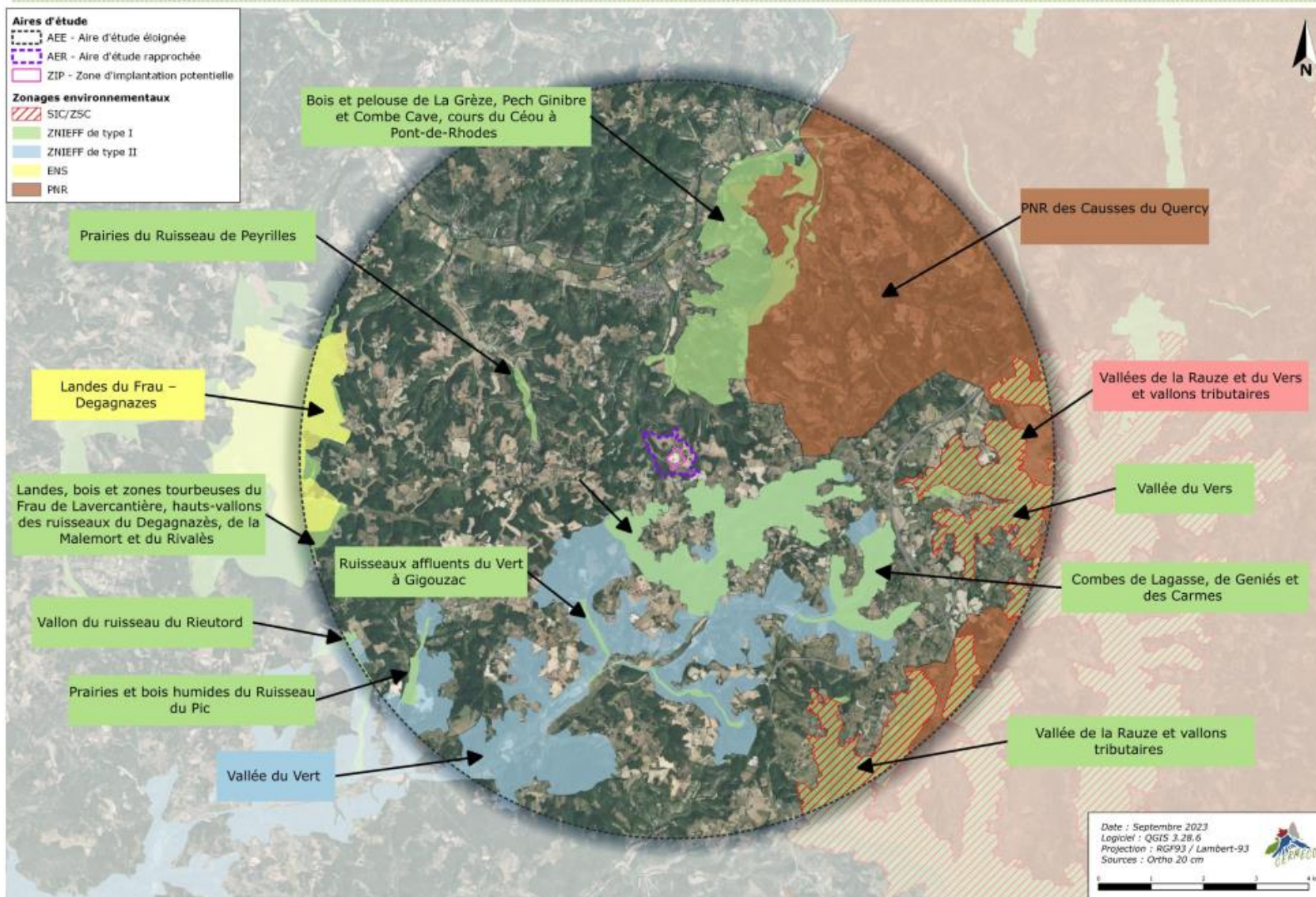


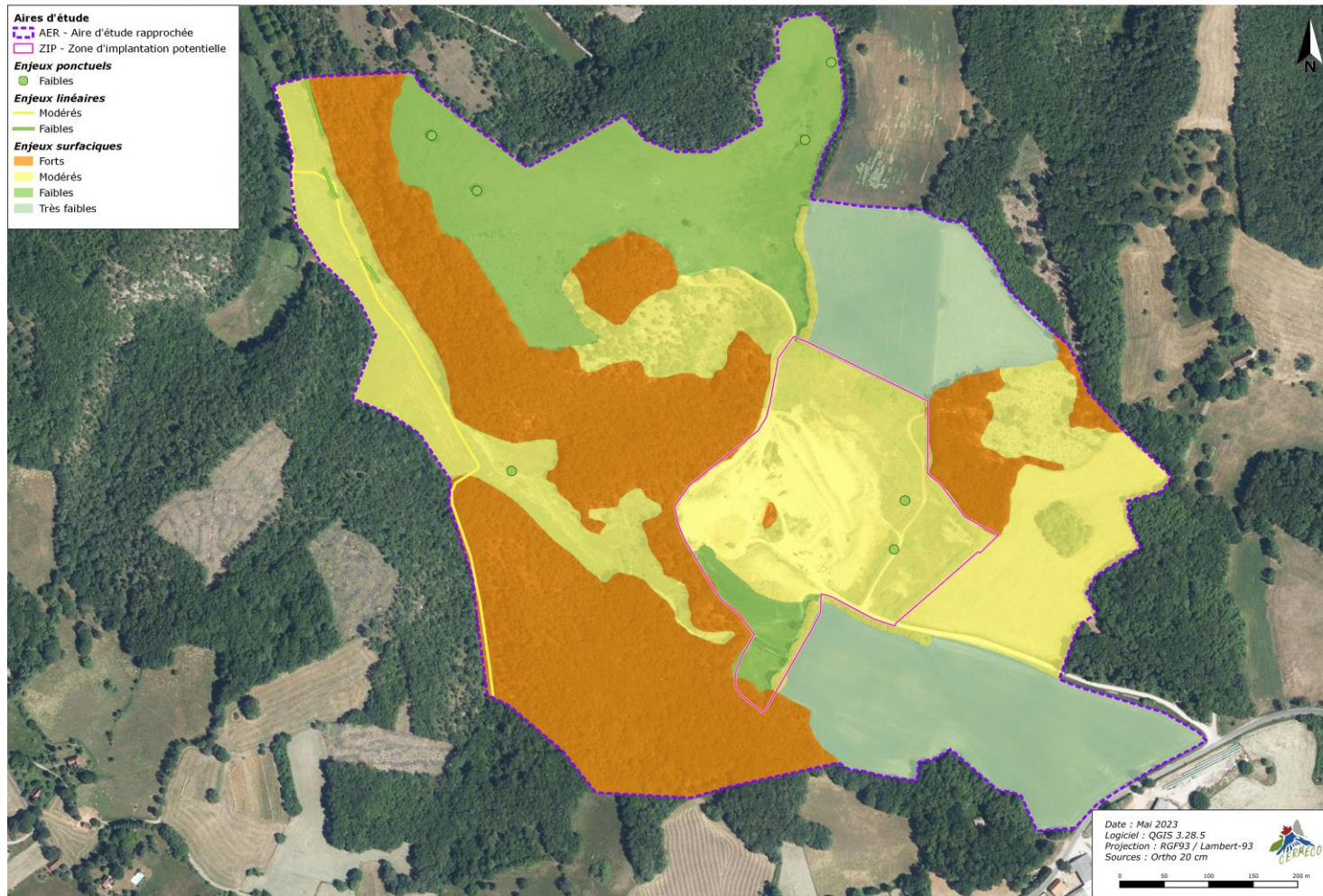
Planche 4. Zonages environnementaux au sein de l'aire d'étude éloignée - Réseaux Natura 2000 et ZNIEFF, ENS et PNR

La zone d'implantation potentielle est localisée en dehors des grands zonages réglementaires de protection de la biodiversité.



La synthèse des enjeux environnementaux

Synthèse des enjeux écologiques provisoires



Source: extrait état initial de l'environnement – CERMECO

Les observations réalisées sur le site durant une année d'étude permettent de conclure à des enjeux modérés et faibles au sein de la zone d'implantation potentielle.

Liste des inventaires réalisés:

- 28 mars 2022: Oiseaux, mammifères, amphibiens (dont nocturne), reptiles et insectes
- 25 avril 2022: Flore, habitats naturels, oiseaux (dont nocturne), mammifères (dont nocturne), chiroptères (dont nocturne), amphibiens, reptiles et insectes
- 1er juin 2022: Flore, habitats naturels, oiseaux, mammifères, chiroptères, amphibiens, reptiles et insectes
- 11 juillet 2022: Flore, habitats naturels, oiseaux (dont nocturne), mammifères (dont nocturne), chiroptères (dont nocturne)
- 19 et 20 septembre 2022: Flore, habitats naturels, oiseaux (dont nocturne), mammifères (dont nocturne), chiroptères (dont nocturne), amphibiens, reptiles et insectes
- 16 novembre 2022: Oiseaux et mammifères
- 21 février 2023: Flore, habitats naturels, oiseaux, mammifères, amphibiens (dont nocturne), reptiles et insectes



Les enjeux paysagers

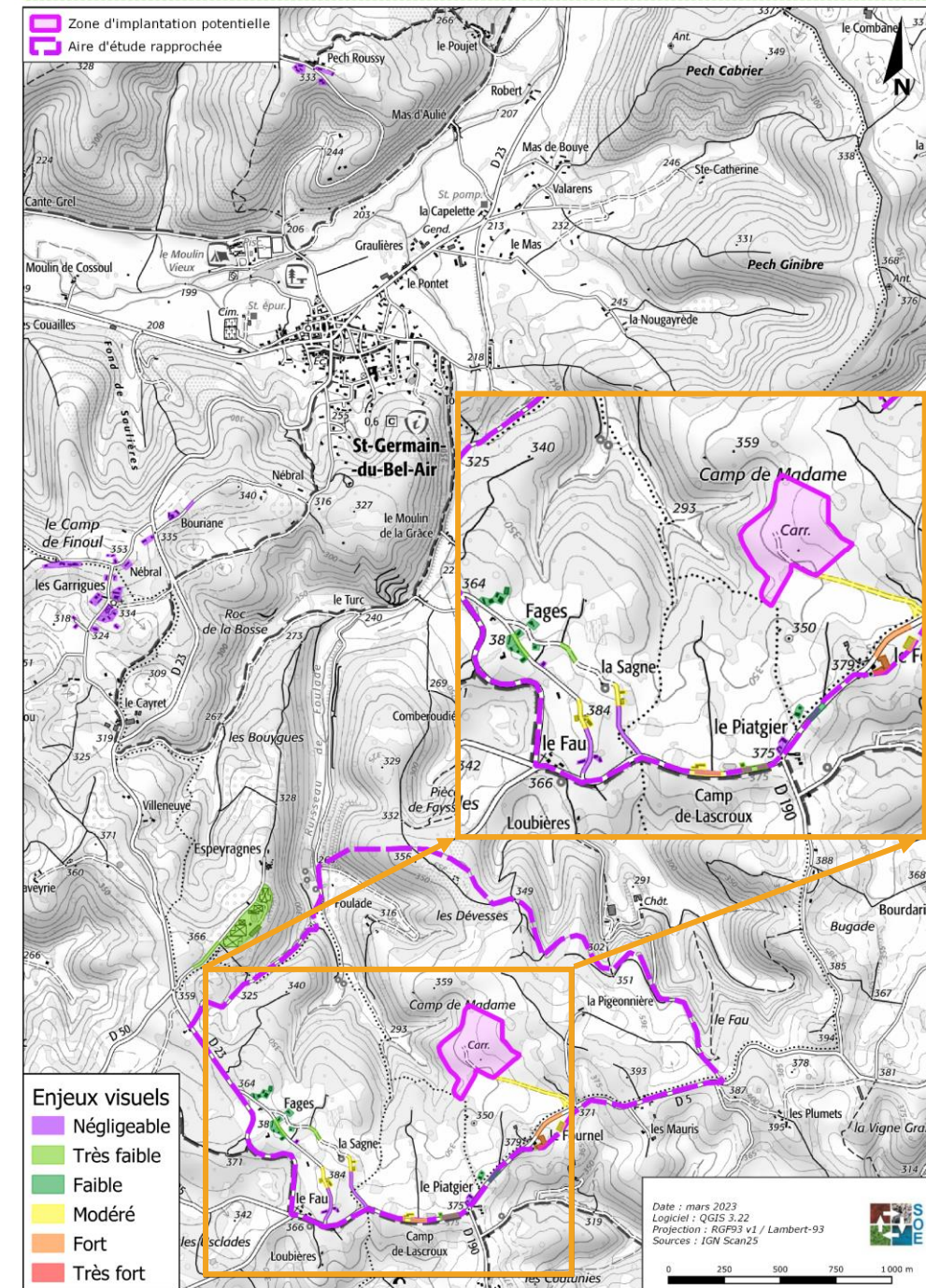
L'analyse des enjeux paysagers permet de mettre en avant que les perceptions visuelles de ce territoire sont grandement conditionnées par la couverture végétale, le bâti ainsi que la topographie qui constituent de véritables obstacles à la vue notamment dans le paysage lointain.

Les secteurs les plus proches présentent des enjeux visuels modérés à forts (chemin d'accès à la carrière, RD 5, habitations et exploitations agricoles au lieu-dit « Le Fournel », « La Sagne »).

Les enjeux diminuent rapidement avec la distance et disparaissent par endroit du fait de la végétation et des variations topographiques.

Tableau 29 Synthèse des enjeux visuels

Thèmes	Evaluation des enjeux	Commentaire
Aire d'étude paysagère rapprochée	Voiries	La ZIP est visible en quasi continue depuis le chemin d'accès à la carrière (voie sans issue).
		La ZIP est partiellement visible en fonction de la topographie et du végétal depuis la RD 5 .
		La ZIP est localement visible depuis les chemins d'accès aux lieux-dits « Le Fau », « Fages », « La Sagne » , les enjeux y sont de négligeables à modérés en fonction de la portion considérée.
	Habitations	Les habitations du lieu-dit « Le Fournel » et la « Coopérative agricole Les Fermes du Pays Bourian » possèdent des perceptions visuelles importantes sur la ZIP. Les enjeux sont de modérés à forts.
		Les habitations de « Le Piatger » offrent des perceptions visuelles partielles sur la ZIP. Les enjeux y sont évalués de négligeables à modérés.
		Les habitations de « Le Fau » possèdent des perceptions visuelles sur le terrain étudié. Les enjeux y sont de négligeables à modérés.
Patrimoines et sites remarquable	Les habitations de « La Sagne » possèdent des perceptions visuelles sur une partie de la ZIP. Les enjeux y sont modérés.	
	La ZIP est visible depuis les habitations du lieu-dit « Fages », les enjeux y sont évalués de négligeables à faibles en fonction de l'habitation considérée.	
Aire d'étude paysagère intermédiaire	Voiries	Aucun monument historique ou site remarquable n'a été relevé.
	Habitations	La ZIP est visible depuis l'impasse d'Espéyragnes
		L'exploitation agricole (serres) à « Espéyragnes » possèdent des perceptions visuelles sur une partie de la ZIP.
	Patrimoine et sites remarquables	Les habitations isolées au lieu-dit « Bouriane » possèdent des perceptions visuelles lointaines négligeables sur une partie de la ZIP.
Aire d'étude paysagère étendue	Voiries	Depuis le hameau « Les Garrigues », la ZIP est visible en partie au sein du paysage lointain. Les enjeux y sont négligeables.
		Aucun patrimoine ou site remarquable n'a été relevé.
		Néanmoins la gariotte est un « <i>petit patrimoine</i> » bien conservé et point d'intérêt pour le tourisme local.
Aire d'étude paysagère étendue	Voiries	Les enjeux visuels depuis cette aire d'étude sont NULS
	Habitations	
	Patrimoines et sites remarquables	



L'accessibilité du site

Le chemin d'accès à la carrière est déjà dimensionné pour le passage des engins de chantier. L'aménagement en sera facilité.



Source Google Earth



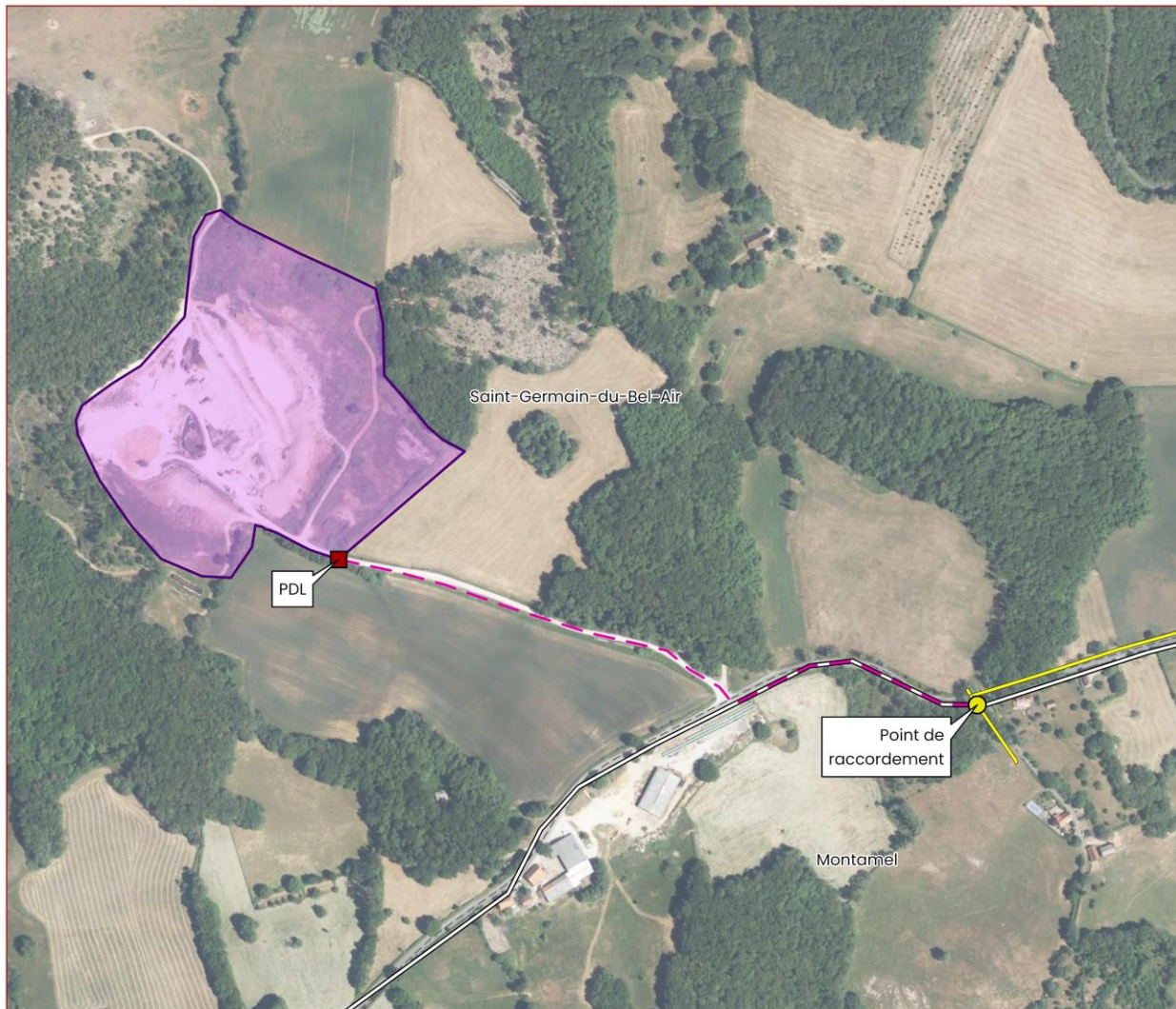
Source SOE – février 2023



Le raccordement au réseau

CARTE DE RACCORDEMENT - PROJET MENANERY

Commune de Saint-Germain-du-Bel-Air (46)



Légende :

Projet Voltalia :

- ZIP
- Raccordement
- PDL
- Point de raccordement potentiel au réseau 20kV Enedis

Energies :

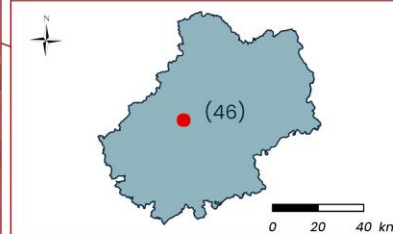
- Lignes souterraines HTA

Réseaux et transports :

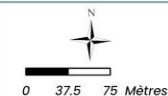
- Autoroute
- Nationale
- Départementale

Limites administratives :

- Limites communales



Date : 23 /10/2023
Source : *IGN 2023, Voltalia
Format : A3
Echelle : 1:3,532
Auteur : Pierre FRANC



Le projet est dimensionné pour pouvoir se raccorder en direct à une ligne 20 kV (projet de moins de 5 MWac).

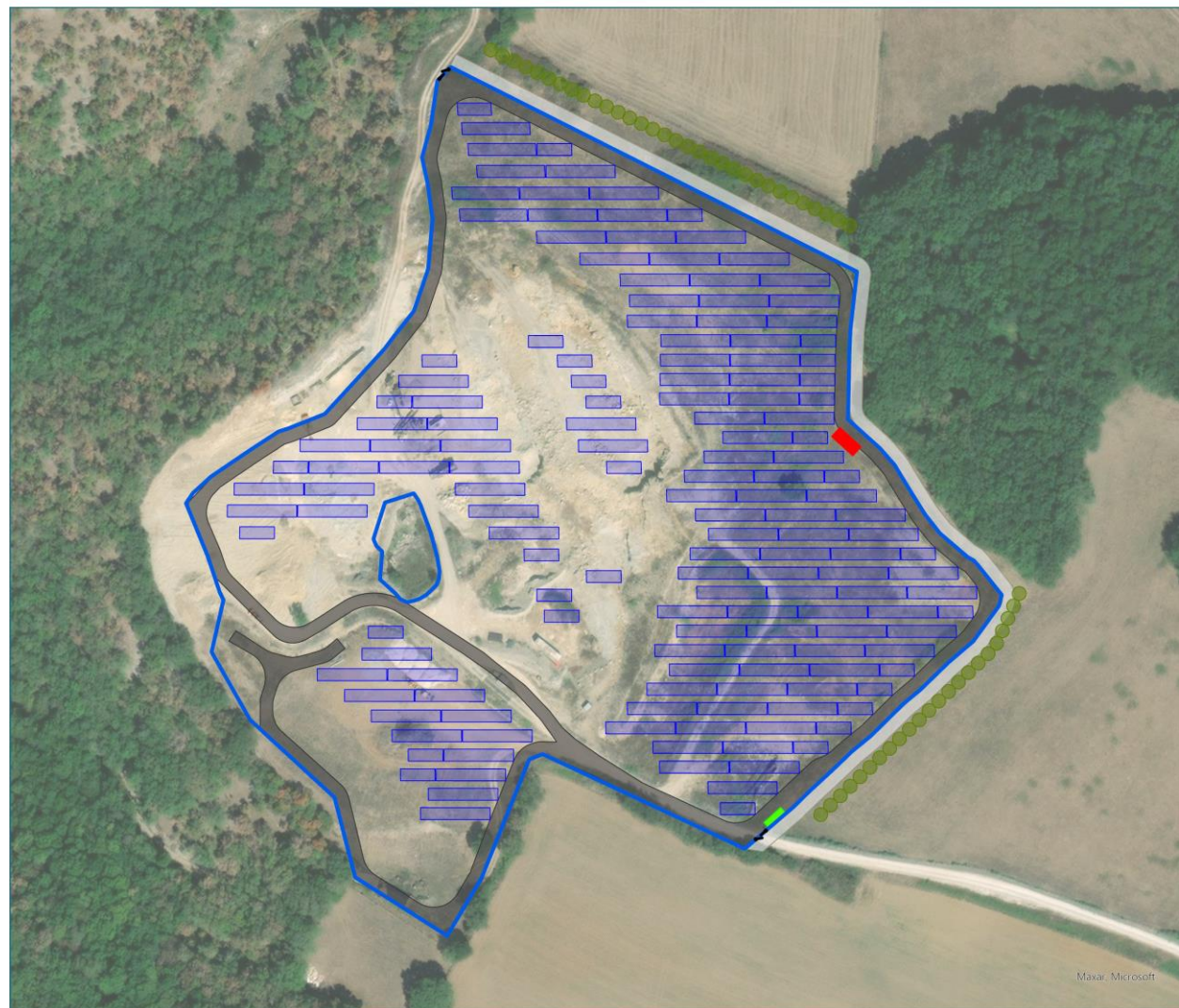
La ligne 20 kV la plus proche est à moins d'1km.



L'implantation finale projetée

IMPLANTATION FINALE

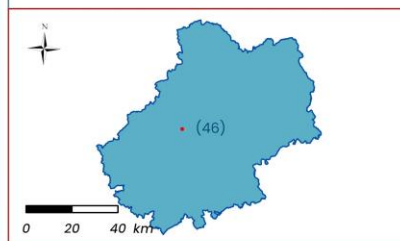
Commune de Saint-Germain-du-Bel-Air (46)



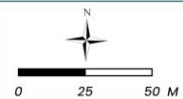
Légende :

Projet :

- Modules photovoltaïques
- Clôture
- Poste de livraison
- Portail
- Poste de transformation
- Piste interne
- Piste externe
- Haies



Date : 22 /11/2023
Source : *IGN 2023
Format : A3
Echelle : 1:1,500
Auteur : Pierre FRANC



Projet d'une puissance de 4,2 MWc, pour une production annuelle de 5,5 GWh.

Equivalent à la consommation annuelle de 1 300 foyers (source Commission régulation de l'énergie, 2023)

Aménagements spécifiques

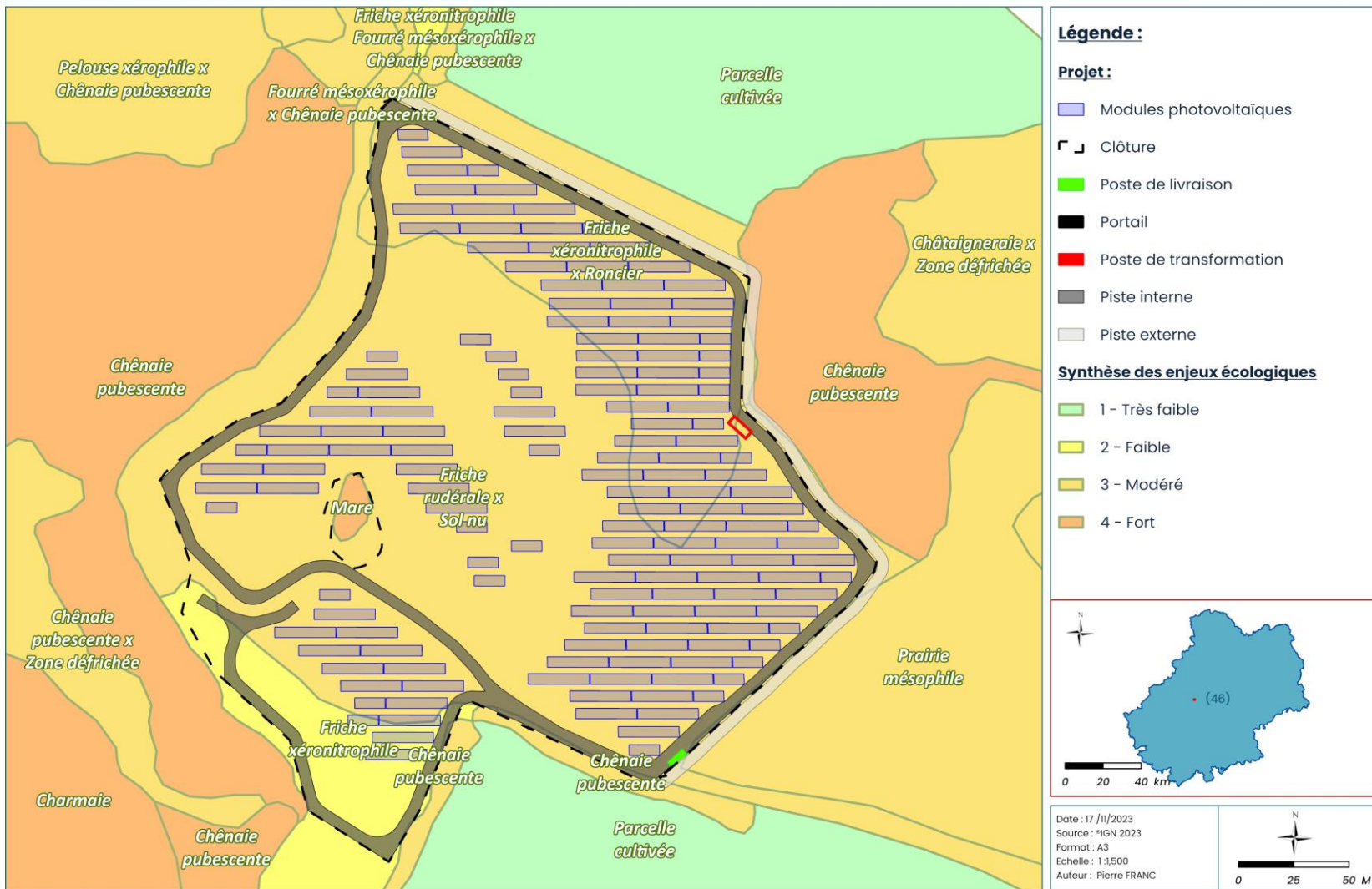
- Plantation de haies
- Implantation de pierriers et gites à chiroptères
- Régalage de terre végétale et restitution de prairies
- Clôture adaptée au passage petite faune
- Création d'une piste externe permettant l'accès aux parcelles Nord



La cohérence de l'implantation projetée avec les enjeux environnementaux

IMPLANTATION FINALE ET SYNTHÈSE DES ENJEUX ÉCOLOGIQUES

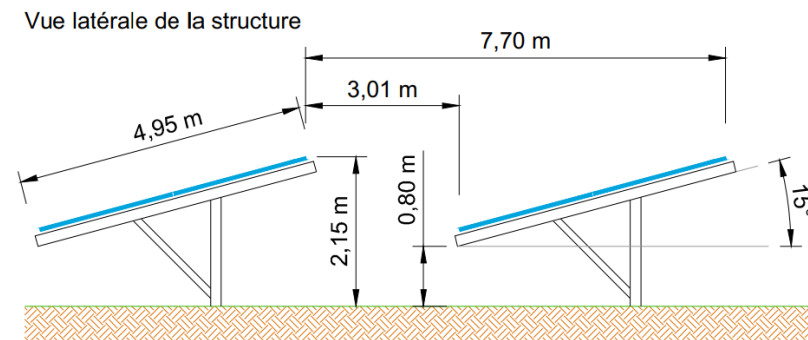
Commune de Saint-Germain-du-Bel-Air (46)



Un évitement des zones à enjeux principaux:

- La mare et sa zone humide
- Les terrains agricoles
- Les boisements

L'implantation est uniquement prévue sur le foncier dégradé du périmètre de l'ancienne carrière et la zone de stockage.



Un réaménagement propice à la pérennisation de la biodiversité

Préservation des arbres en bordure de site. Ceux en limite nord-ouest seront équipés de **nichoirs à chiroptères**.

Les abords seront laissés en recolonisation naturelle pour créer une pelouse calcaire, milieu favorable à la biodiversité.

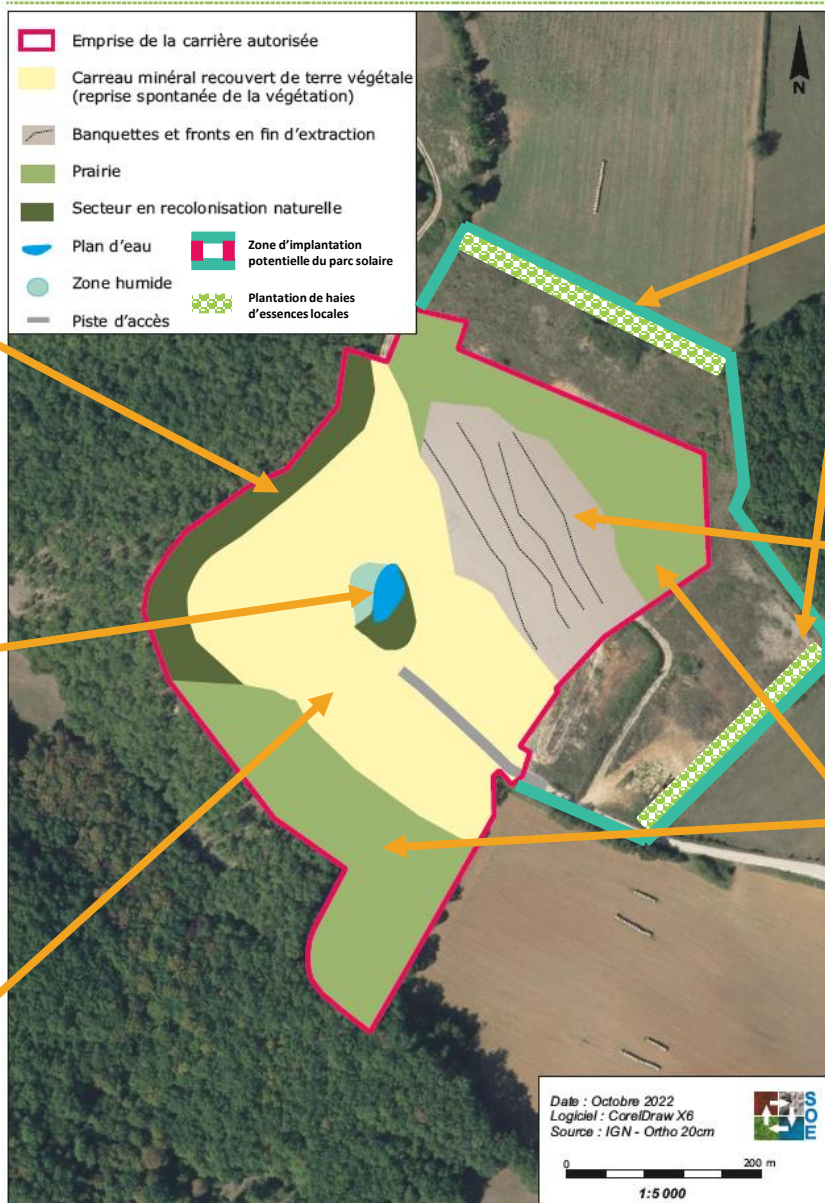
Les différentes observations montrent qu'un **point d'eau** pérenne peut exister sur le site.

Il sera **prolongé par une zone humide** sur ses abords afin d'augmenter son intérêt écologique.

Le carreau dont le régalage de terre végétale permettra la **prise spontanée d'une végétation composée d'espèces présentes localement** et mieux adaptées au contexte pédologique et climatologique.

Cette pelouse ainsi reconstituée sera plus favorable pour la biodiversité.

Plan du réaménagement modifié



Deux haies épaisses seront créées en limite nord et est, constituant une liaison entre les massifs boisés favorables à la circulation de la faune.

La zone d'éboulis et de banquettes minérales présentera un milieu favorable aux reptiles, insectes et chiroptères. Elle sera complétée par la réalisation de pierriers.

Les parties nord et sud seront restituées en prairie.

Ce réaménagement permet de créer des terrains favorables à l'implantation de nombreuses espèces.



Bruant jaune
(source CERMECO)



Hirondelle rustique
(source CERMECO)



Minoptère de Schreibers
(source PNA Chiroptères)



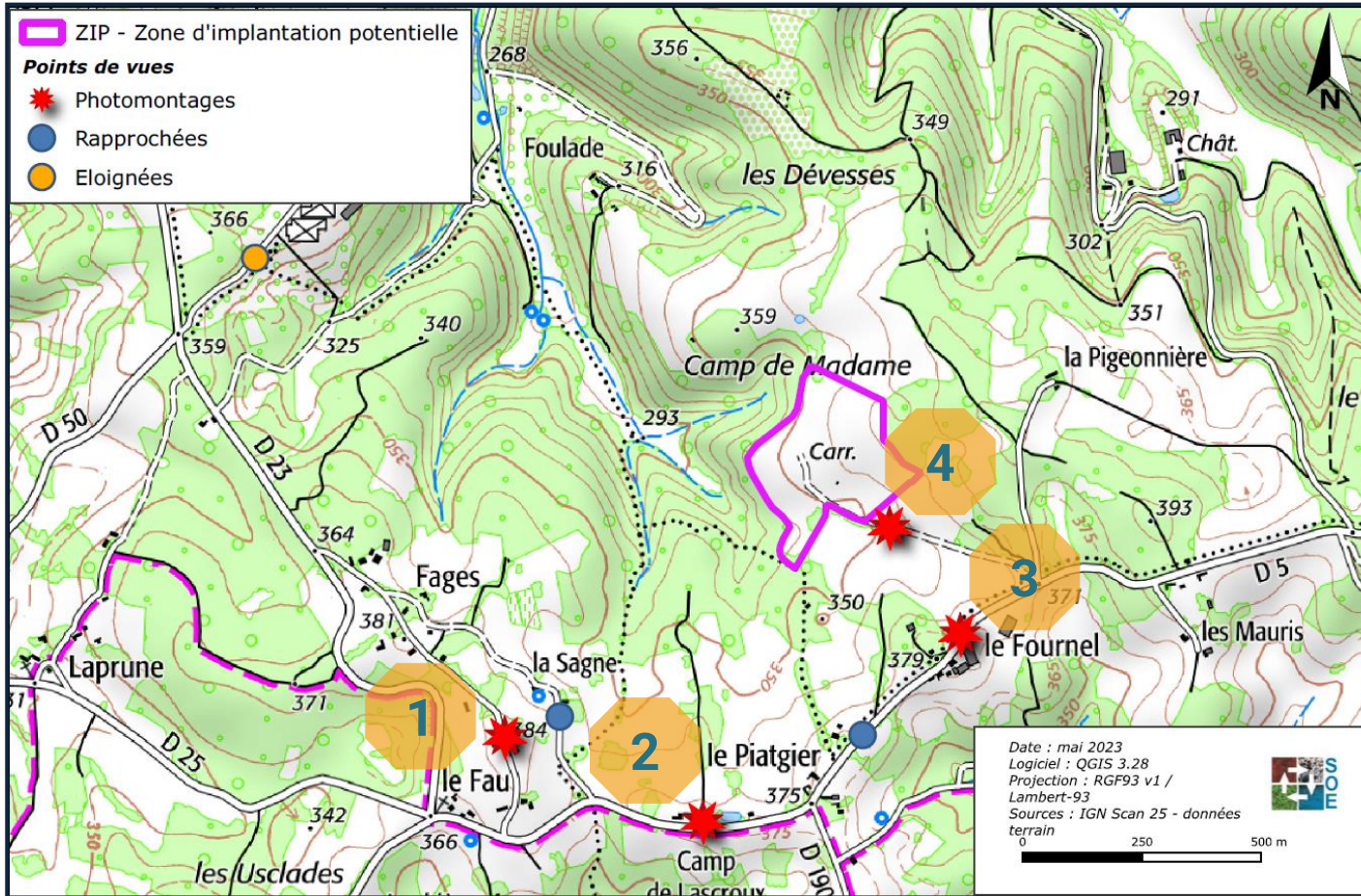
Triton marbré
(source CERMECO)



Alyte accoucheur
(source CERMECO)



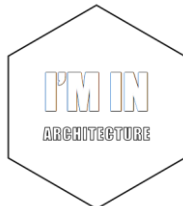
La perception du projet dans le paysage



La perception du projet dans le paysage quotidien dans lequel il s'inscrira a été étudiée au travers de la réalisation de divers photomontages, dont les points de vue se situent sur le domaine public.

Dans un environnement proche de la zone d'étude, les sites suivants ont fait l'objet d'une approche spécifique:

- Le Fau
- Camp de Lascroux
- Le Fournel
- Le chemin d'accès à la carrière



1 *Vue projetée depuis Le Fau*



Vue actuelle



2 *Vue projetée depuis Camp de Lascroux*



Vue actuelle



3 *Vue projetée depuis Le Fournel*



Vue actuelle

4 *Vue projetée depuis le chemin d'accès*



Vue actuelle



En synthèse, nous proposons un projet sur un site dégradé, qui contribuera à la transition énergétique et à la pérennisation de la biodiversité par un réaménagement du site en cohérence avec les enjeux locaux.

IMPLANTATION FINALE

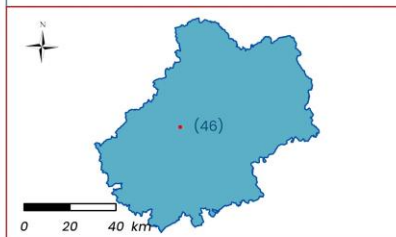
Commune de Saint-Germain-du-Bel-Air (46)

voltalia
SOLAIRE • ÉOLIEN • HYDRO • BIOMASSE • STOCKAGE

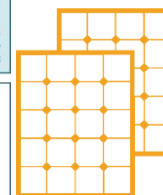
Légende :

Projet :

- Modules photovoltaïques
- Clôture
- Poste de livraison
- Portail
- Poste de transformation
- Piste interne
- Piste externe
- Haies



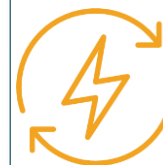
Date : 22 /11/2023
Source : *IGN 2023
Format : A3
Echelle : 1:1,500
Auteur : Pierre FRANC



Puissance envisagée:
4,2 MWc



Surface de panneaux:
1,8 ha



Production estimée:
5,5 GWh/an



Equivalent consommation
électrique de **1 300 foyers**
(source Commission régulation de l'énergie, 2023)



*Améliorer l'environnement mondial,
favoriser le développement local*

Contact

Rodolphe ROURE
Chef de Projets développement
basé à Auch

M: +33 (0)6 64 41 91 19
r.roure@votalia.com

www.votalia.com

