

VIREBENT® (1924 — 2024)



CÉLÈBRE SES 100 ANS

14 JUIN AU 22 SEPTEMBRE 2024
EXPOSITION COLLECTION, CONFÉRENCES,
MUSÉE VIREBENT, EXPOSITION PHOTO

13 RUE DE L'USINE,
46700 PUY-L'ÈVÈQUE

VIREBENT.COM
100ANS@VIREBENT.COM

VIREBENT®
100 ans de Porcelaine

VIREBENT CÉLÈBRE SES 100 ANS

**POUR SON 100ÈME ANNIVERSAIRE,
LA MANUFACTURE DE PORCELAINE DU LOT
OUVRE SES PORTES ET SON LIVRE D'HISTOIRE**

Sauvée il y a 20 ans par l'éditrice Frédérique CAILLET et le designer Vincent COLLIN, aussi fondateurs de la Galerie Édition Limitée, la manufacture Virebent est redevenue un fleuron français des métiers d'art et du design.

Pour son 100ème anniversaire en 2024, l'entreprise ouvre ses portes et son livre d'histoire. Autour de l'inauguration d'un musée entièrement repensé et de la réédition de pièces maîtresses, un été d'événements marquera ce centenaire. L'opportunité d'une virée instructive du côté du village médiéval de Puy-l'Evêque, près de Cahors, où Virebent, acteur majeur du dynamisme local, fait rayonner depuis 100 ans la porcelaine, le grès et la faïence du Lot.

« La reprise de Virebent marque pour nous le début d'une formidable aventure humaine et celui d'un combat pour la survie de l'entreprise. Nous l'avons mené de front, entouré d'une équipe resserrée qui s'est étoffée au fil des années. C'est à elle que nous souhaitons dédier les événements de ce centenaire. Ils ont été pensés pour lui rendre hommage, autant que pour partager avec le grand public notre passion commune pour les arts du feu, voire pour faire naître des vocations. Aujourd'hui Virebent est de nouveau très attendu et il ne nous manque que des bras pour satisfaire à toutes les demandes » rappelle Frédérique Caillet.

SOMMAIRE

3 DESTINATION VIREBENT : UN ÉTÉ D'ÉVÉNEMENTS AU CŒUR DU LOT

Pour son centenaire, la Manufacture Virebent ouvre les portes de sa manufacture pour découvrir au fil d'un parcours sensible son histoire et ses savoir-faire. Au programme : éditions collectors, inauguration d'un nouveau musée, expositions, conférences, visites d'ateliers, initiations aux arts du feu, repas champêtres et rencontre avec le Festival La source Bleue.

6 100 ANS DE CRÉATION : UN SAVOIR-FAIRE EN HÉRITAGE, L'AUDACE POUR SIGNATURE

De la brique à l'or, de l'industrie aux métiers d'art, l'histoire de la Manufacture Virebent retrace un siècle d'excellence et d'audace.

7 UNE RENAISSANCE À 10 MAINS

9 UN CONSERVATOIRE DES MÉTIERS ET UN LABORATOIRE D'EXPÉRIMENTATION AU SERVICES DES ARTS, DU DESIGN ET DES MARQUES FRANÇAISES DU LUXE

12 CHRONOLOGIE

16 COLLECTORS, LES COLLECTIONS DU CENTENAIRE

17 CHIFFRES CLÉS

18 INTERVENANTS ET PARTENAIRES DU CENTENAIRE VIREBENT

22 INFORMATIONS PRATIQUES

23 CONTACTS

DESTINATION VIREBENT : UN ÉTÉ D'ÉVÉNEMENTS AU CŒUR DU LOT

Curieux du patrimoine industriel, amoureux des arts du feu et du design ? Bienvenue en Virbanie ! À l'occasion de son centième anniversaire, la Manufacture de Porcelaine du Lot ouvre ses portes du 14 juin au 22 septembre 2024, pour suivre un parcours d'événements. Une invitation à découvrir un territoire en soi, qui témoigne d'une formidable épopée industrielle et créative, marquée par des succès, des crises et des rebonds. De la brique à l'or, de l'usine à la manufacture, Virebent raconte l'histoire d'une famille qui a laissé son nom dans l'univers des formes, et de son héritage, perpétué aujourd'hui par des femmes et des hommes de passion. C'est à leur rencontre que vous conduit cette célébration pensée comme une déambulation libre, rythmée par des expositions, des installations, des ateliers et des événements, organisés au cœur du site industriel du 20ème siècle, sauvé et rénové depuis 20 ans par Frédérique CAILLET et Vincent COLLIN.

Rendez-vous à 33km de Cahors, au cœur de la Vallée du Lot, dans un pays de vignes et de belles pierres où, au pied du village médiéval de Puy-l'Évêque, est balisé ce parcours sensible à la découverte de l'histoire et des savoir-faire d'une Entreprise du Patrimoine bien Vivant.

Alors que les ateliers Virebent sont à la pointe des arts du feu, le site dans lesquels ils s'activent ramène à un autre temps. Élevés dans la première moitié du 20ème siècle, les bâtiments témoignent du passé industriel de l'entreprise et d'un modèle aujourd'hui révolu. Choyé par ses nouveaux propriétaires, ce patrimoine sert de décor au parcours d'installations et d'expositions imaginé pour célébrer son centenaire.

AU PROGRAMME *

- Exposition « Regard Ouvrier » : un collage de plus de 600 photographies saisies par les anciens et actuels ouvriers de Virebent pour traduire l'émotion résultant de leur travail.
- Inauguration du nouveau musée Virebent : 300 m² d'exposition dédiée à l'histoire et aux savoir-faire de Virebent, avec des fenêtres ouvertes sur les ateliers de production.

Exposition moules et moulages du 19^{ème} siècle : un regard sur la première réussite industrielle de la famille Virebent dans le domaine de la brique et du décor architectural.

- Ateliers d'initiation aux arts du feu
- Visites d'ateliers
- Exposition « Variations Virebent » : un voyage au cœur des collections Bardin-Wattel qui présente le plus important ensemble de céramiques Virebent produites dans les années 1970, âge d'or esthétique et commercial de la manufacture.
- Installation « Le jardin des déclassés » : un hommage aux collaborations de Virebent avec quelques grands noms de l'art de vivre français : Diptyque, Cartier, Vignobles Edmond de Rothschild...
- Repas Champêtres et Rencontre avec le Festival La Source Bleue, vendredi 19 juillet à 19h, suivie d'un repas convivial

Cycle de conférences :

Dynastie Virebent par Nelly Desseaux, le 14 juin

Variations Virebent par Alain Bardin et Bénédicte Wattel, le 16 juin

Virebent dans la céramique du XX^{ème} siècle par Jean-Jacques Wattel le 20 juin

* (programme susceptible de modification, programmation complète sur demande)



100 ANS DE CRÉATION : UN SAVOIR-FAIRE EN HÉRITAGE, L'AUDACE POUR SIGNATURE

Héritier d'une dynastie d'architectes et d'industriels, Henry Virebent fonde Henry Virebent & Cie en 1924, et inaugure en 1926 l'usine de Puy-l'Évêque, longtemps dédiée à la production de porcelaines industrielles.

À la mort d'Henry Virebent, Jacques Paré son Directeur technique, lui succède à la tête de l'entreprise. Un poste qu'il cédera à son fils Philippe, sous l'impulsion duquel, pour répondre au déclin de la porcelaine industrielle, l'entreprise oriente à la fin des années 1970 sa production vers la porcelaine d'art. Une nouvelle ère s'ouvre alors pour l'entreprise qui dépose en 1973 le nom Porcelaine du Lot. Le parti pris résolument contemporain, et les collaborations nouées avec quelques-uns des meilleurs céramistes de l'époque marquent un âge d'or qui permet à Virebent d'entrer dans les collections des principaux musées d'arts décoratifs. Mais à la fin des années 1990, son activité est en péril.

Sauvée de la liquidation par Frédérique Caillet et Vincent Collin, la Porcelaine du Lot renoue avec le succès en même temps qu'avec l'audace. Ses nouvelles collections s'appuient sur une maîtrise conjointe, unique en France, des techniques de la porcelaine, de la faïence, du grès et du stuc, associées à celles de l'émaillage et de la dorure. Véritable laboratoire d'expérimentation, Virebent perpétue ses collaborations avec des designers de renom comme Olivier Gagnère, Christian Tortu, Fabrice Hybert, Matali Crasset, ou encore tsé tsé associées et en noue de nouvelles avec des fleurons de l'art de vivre comme les bougies Diptyque, le joaillier Cartier et les vignobles Edmond de Rothschild. Sur le fil entre conservatoire des méthodes et innovation Virebent reçoit en 2007 le label Entreprise du Patrimoine Vivant délivré depuis 2005 par le Ministère de l'Économie et des Finances pour distinguer les entreprises françaises aux savoir-faire industriels et artisanaux jugés pour leur excellence.

UNE RENAISSANCE À 10 MAINS

Frédérique Caillet et Vincent Collin se partagent le monde à la manière du yin et du yang. À elle la rationalité et l'action ; à lui l'inspiration et l'impulsivité. Amoureux à la ville, ils partagent depuis leur rencontre une même trajectoire professionnelle, tendue vers les belles formes et façons.

Leurs talents sont complémentaires. Elle porte dans son ADN le gène de l'entreprise. Lui, connaît les arcanes de la création. C'est tout ce qu'il faut pour créer une maison d'édition. La Galerie Édition Limitée voit le jour en 1995. Olivier Gagnère, avec qui Vincent a fait ses gammes, les suit. Il vient de finir Le Café Marly et souhaite ouvrir un marché aux vases du même nom. Au catalogue, les vases signés par Vincent Collin et Olivier Gagnère sont bientôt rejoints par ceux d'Ettore Sottsass. Mais pour passer du dessin à l'objet, il a fallu parcourir la France à la recherche d'artisans capables. Sur le chemin, ils ont visité des dizaines d'ateliers avant de rencontrer ceux de Virebent à Puy-l'Évêque. Vincent se souvient « d'une première visite magique, de cette vieille usine avec, encore debout, la maison du patron et l'appartement du concierge, le réfectoire. Au plus fort de l'activité, 120 salariés y prenaient place à l'heure du déjeuner. » Il se rappelle aussi le calme des ateliers et la distinction de l'accueil de Philippe Paré.

Maître d'œuvre du rebond de l'entreprise dans les années 1970, il est alors à la veille de la retraite. Son départ est presque fatal pour Virebent, affaiblie et abandonnée à une mauvaise gérance. À la fin des années 1990, l'entreprise qui conserve tous les moules d'Édition Limitée est menacée de liquidation. Avec les tsé tsé associées, les commandes de la jeune maison d'édition occupent 40% de l'activité des ateliers. L'idée de les sauver s'impose. Elle est instinctive. « Nous n'avons pas réfléchi, évoque Frédérique Caillet, il y avait une urgence et une responsabilité à prendre. »

S'en suit un véritable parcours du combattant mené entre Paris et Puy-l'Évêque. Beaucoup du savoir-faire s'est envolé. Il ne reste que 3 ouvrières et une seule machine des années 60, perdues dans un château devenu trop grand, où se sont accumulées des décennies de moules et de projets. « Nous nous sommes retroussés les manches et avons relevé le défi à 10 mains. » Au sein du couple, les tâches se partagent naturellement. Frédérique prend en main la gestion, le management et la communication, Vincent s'attèle à la production. Sa curiosité pour les techniques de la céramique, le soutien sans faille de l'équipe restée sur le pont, le guident. « Nous avons commencé par trier, nettoyer, c'était presque de l'archéologie pour retrouver les moules les plus anciens. »

Tsé Tsé associées demeure un soutien fidèle, mais les premières tentatives de réédition une mane insuffisantes. Un marché de niche qu'il faut creuser. Ce sont l'innovation et l'audace qui sauvent la marque. « Nous nous sommes inspirés de son histoire, c'était dans ses gènes. Vincent est entré dans les ateliers avec une curiosité folle. Avant c'était un designer qui partait du dessin, depuis il part de la matière. »

UNE RENAISSANCE À 10 MAINS

Pour que Virebent reprenne la main, tous les bénéficiaires sont employés à la formation et à la remontée en compétences des ateliers. Chaque collection présentée dans les salons professionnels devient alors l'occasion de démontrer une maestria retrouvée. Virebent brille à nouveau par sa créativité et son savoir-faire. L'offre se diversifie par du petit mobilier et des luminaires, au risque rapidement éprouvé de se faire copier. En phase avec le phénomène *fooding*, les sets de vaisselle modulables comme un *bento* séduisent une génération de chefs et de suiveurs. Grâce à leur imaginaire mi-ésotérique, mi-naturaliste les collections « Cabinet de curiosités » prennent rapidement le lead de la tendance. Et dans la même veine, la collection « Vanités » instantanément reprise par la concurrence. Quant à la série de lustres « Médor » qui semble sortie de « L'étrange Noël de Mister Jack » de Tim Burton, elle éclaire à elle seule l'audace mise à l'œuvre dans les ateliers Virebent, où le fait main reste la règle.

Ode à la poésie des émaux, au geste sûr des décoratrices, ou encore à celle des signes historiques remixés, les dernières collections Stone, 3D et Louis XVI présentées au dernier salon MAISON&OBJET démontrent encore cet élan créatif remis en jeu lors de chaque lancement de collection.

Marchant sur un fil tendu entre l'artisanat et l'industrie, l'innovation est devenue pour Virebent une nécessité autant qu'une marque de fabrique. « Nous produisons des pièces uniques en série » s'amuse Vincent Collin. « Du coup nos prix ne peuvent rivaliser avec la concurrence étrangère. Avoir toujours un coup d'avance reste notre seule marge de manœuvre ».

In fine, chaque collection devient une nouvelle démonstration de savoir-faire dans les domaines de la mise en forme et du décor, avec des innovations qui font dates comme la pulvérisation à l'or pur, que les ateliers Virebent sont les seuls à maîtriser en France. Une force de proposition qui séduit les grands comptes du luxe avec lesquels Virebent noue depuis plusieurs années des collaborations fructueuses, à l'image de Diptyque, dont le contenant mis au point par Virebent est devenu iconique. Une belle revanche qui permet à Virebent d'envisager l'avenir sereinement.

UN CONSERVATOIRE DES MÉTIERS ET UN LABORATOIRE D'EXPÉRIMENTATION AU SERVICES DES ARTS, DU DESIGN ET DES MARQUES FRANÇAISES DU LUXE

Aujourd'hui Virebent a quintuplé son personnel et son chiffre d'affaires. L'entreprise emploie une équipe de 18 femmes et 7 hommes, céramistes et ingénieur(e)s formés en interne à la maîtrise des métiers de la porcelaine, de la faïence, du grès et du stuc, ainsi qu'à l'art de la fusion des émaux, ou encore de l'application de métaux précieux. Elle développe un savoir-faire d'excellence reconnu par depuis 2007 par le label Entreprise du Patrimoine Vivant.

De surcroît, le laboratoire d'expérimentation Virebent ne cesse d'inventer des recettes et des process innovants et surprenants. Cet effort de recherche, associé à l'excellence technique de ses ateliers de modelage, coulage, calibrage, émaillage, lustre ou décor, permet à la marque de poursuivre son développement en créant pour son propre compte ou celui de ses clients des objets de conception originale à la façon unique.

« La seule chose qui limite actuellement notre développement réside dans la difficulté à recruter, quand bien même nous garantissons la formation de nos salariés » regrette Frédérique Caillet, qui rappelle qu'« il faut jusqu'à 3 ans pour former une émailleuse, voire beaucoup plus pour certaines opérations spécifiques ». « C'est aussi une des raisons pour lesquelles nous souhaitons célébrer cet anniversaire. Nous espérons pouvoir éveiller des vocations en ouvrant nos portes. Depuis 20 ans, nous vivons avec Virebent une formidable aventure humaine que nous avons aujourd'hui à cœur de partager avec une nouvelle génération d'artisans. »



© Vases années 80



© René Berthou pour Virebent - 1980



© Xavier Faut pour Virebent - 1975



© Coupe Lolus - Vincent Collin - 1995



© Champs de mars - Olivier Gagnère - 1995



© Vase Marly - Olivier Gagnère - 1995



© Phosphores Teé Teé - Virebent - 1999



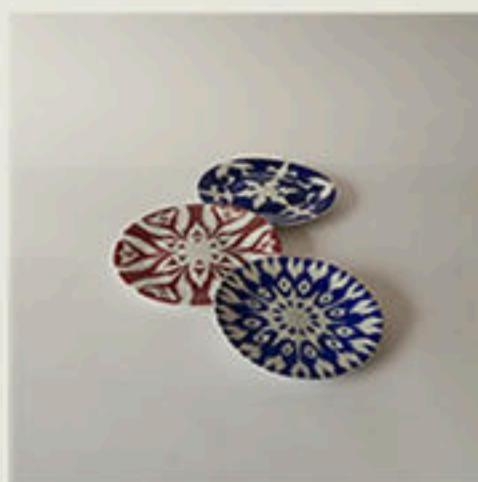
© Bougeoir Hamlet - Vincent Collin - 2005



© Vase Belem - Vincent Collin - 2008



© Bouteilles curieuses - Vincent Collin - 2008



© Deux ans saucettes - Teé Teé - 2008



© Tahound Roots - Vincent Collin - 2018



© Vases Godron pour Cartier - 2018



© Feu de bois or 24 carats pour Diptyque - 2018



© Bougies pour Edmond de Rothschild Héritage - 2021



© Virebent pour musée Henry Martin - 2023



© Vincent Neuvil



© Vincent Neuvil

CHRONOLOGIE

VIREBENT AVANT VIREBENT

- 1780 Jacques Pascal Virebent devient architecte de la ville de Toulouse. Formé à l'architecture au travers des constructions romaines de terre cuite, il va transformer la ville ; tracer les grands boulevards et la place du capitole dans le respect des ouvrages de brique existants.
- 1829 Les cinq fils de Jacques Pascal Virebent fondent à Launaguet une briqueterie. Inventeurs et techniciens de génie, ils déposent de nombreux brevets innovants dans la mécanisation de la production, mais également dans la composition des terres. Ces procédés et inventions vont leur permettre de reproduire rapidement et en série des bas-reliefs, frontons et statues pour habiller et enrichir des façades à travers le monde.
- 1880 Naissance d'Henry Virebent (1880-1963), petit-fils d'un des cinq fondateurs de la briqueterie Virebent. Après des études aux Beaux-Arts de Toulouse, il part étudier et travailler à Vallauris et à Golfe-Juan chez le céramiste Charles Lhospied avec qui il étudie les émaux. Il rencontre et épouse alors, le 29 octobre 1903 à Vallauris, Noëlla Nabonnand (1881-1971), fille du célèbre horticulteur Clément Nabonnand, spécialisé dans la création de roses. Pour se perfectionner dans la porcelaine, Henry se rend à Milan chez Richard Ginori, puis devient directeur d'une importante usine céramique de Barcelone.

PORCELAINES INDUSTRIELLES HENRY VIREBENT

- 1924 Henry fonde une usine de porcelaine industrielle à Toulouse. C'est la naissance des porcelaines Virebent qui ont pour objet la fabrication de porcelaine industrielle et notamment la fabrication de bouchons de bouteille en porcelaine, de pièces d'appareillages électriques en porcelaine (haute et basse tension), d'articles en porcelaine pour laboratoire et tout autre produit constituant une utilisation industrielle de la porcelaine ainsi que toutes les opérations se rattachant à cette exploitation.
- 1925 L'activité prospère et une nouvelle usine voit le jour à Puy l'Évêque, qui profite d'un gisement de kaolin proche et d'une liaison de chemin de fer qui permet à la fois d'acheminer le charbon pour nourrir les fours et d'expédier la marchandise à travers la France.
- 1928 95 personnes travaillent dans l'usine Virebent. Pour le seconder Henry Virebent débauche Jacques Paré (1898-1982) d'une fabrique de porcelaine à Bourgneuf.
- 1957 L'entreprise compte 120 personnes. Ses ventes s'étendent à la Belgique, à la Suisse, à l'Angleterre et jusqu'au Liban.

LE TOURNANT MÉTIERS D'ART

- 1963 Au décès d'Henry Virebent, Jacques Paré devient le gérant de l'entreprise secondé par son fils Philippe. La très bonne renommée de l'entreprise dans le domaine électro-technique, complétée par les performances d'un nouveau four attirent un maximum de commandes, cependant il faut trouver un autre produit pour compléter cette activité qui semble vouloir, à plus ou moins long terme, décliner puis disparaître. Philippe décide de se tourner vers la fabrication de porcelaine d'art en commençant par la mise au point de produits simples et utilitaires présentés en blanc.
- 1966 Par l'intermédiaire de son amie antiquaire Bernadette Bourrus, Philippe Paré prend contact avec des artistes céramistes comme Pierre Lèbe (1929-2008), René Bertoux et Yves Mohy (1929-2004). C'est le début de l'âge d'or commercial et esthétique de Virebent, qui en 15 ans et 15 collaborations va profondément marquer l'histoire contemporaine des arts décoratifs.
- 1973 Virebent dépose la marque Porcelaine du Lot. De nombreux créateurs rejoignent Virebent et profitent des innovations du technicien Claude Cases qui révolutionne la porcelaine par son travail sur l'émail et le décor. Un savoir-faire qui séduira encore dans les années 1990 des éditeurs comme Tsé Tsé associées, Edition Limitée ou encore Zygote qui feront appel au savoir-faire de Virebent pour mettre au point des pièces en faïence, grès ou porcelaine.

LA RENAISSANCE DE VIREBENT

- 1999 À la fin des années 90, Frédérique Caillet et Vincent Collin, éditrice et designer succèdent à Philippe Paré. Ils sont récompensés dès leurs premières années d'activité par plusieurs distinctions. Trophée d'excellence du département du Lot en 2000 ; Prix National de la dynamique artisanale en 2001 ; entrée de modèles dans les collections du Musée des Arts Décoratifs en 2003 ; prix de l'égalité professionnelle en 2006 ; Label Entreprise du Patrimoine Vivant en 2007.

Depuis La manufacture se spécialise dans de nouveaux savoir-faire et la mise au point de techniques artisanales innovantes au service d'artistes et de grandes marques de luxe comme Olivier Gagnère, Diptyque, Cartier, les vignobles Edmond de Rothschild. A la maîtrise des trois terres ils y ajoutent un atelier spécialisé dans l'application de lustre et métaux précieux.



1780



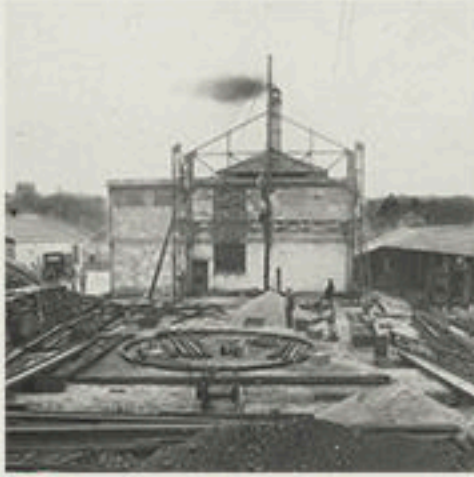
1829



1880



1924



1925



1926



1957



1963



1966



1973



1999

COLLECTORS : LES COLLECTIONS DU CENTENAIRE

Virebent propose une série de collectors qui célèbrent son histoire, son terroir et le lien si particulier noué entre la fabrique et tsé tsé associées. À découvrir dans le cadre d'une boutique où les collections d'hier et d'aujourd'hui imagent le spectaculaire patrimoine de formes et d'émaux élaborés par Virebent.

VIREBENT AVANT VIREBENT

Pour son 100 anniversaire Virebent réédite 70 pièces des années 1970, chacune proposées en 10 exemplaires au décor unique. Une belle façon d'illustrer la créativité de ses ateliers et sa maestria en termes d'émaillage contemporains.

LA DAME BLANCHE VIREBENT X TSÉ TSÉ ASSOCIÉES

Entre Virebent et tsé tsé associées existe une longue histoire créative émaillée de confiance et de dépassement des limites. Cette amitié est célébrée en même temps que le centenaire par une pièce inédite intitulée la Dame Blanche, un grand bougeoir sculptural en forme d'hommage à Catherine Lévy, disparue l'année dernière, laissant seule aujourd'hui Sigolène à la tête de tsé-tsé associées.

COLLECTION SAVEURS & SAVOIRS

Virebent célèbre en même temps que son anniversaire son ancrage local avec le lancement de collections gourmandes élaborées en connivence avec de Domaine Le Clos du Chêne et L'oliveraie du Quercy Blanc. Une édition spéciale de vin de Cahors rouge et blanc et d'huile d'olive mis en flacon Virebent pour une belle association de saveurs et de savoir-faire.

CHIFFRES CLÉS

25

Femmes et hommes,
modeleuse.r, couleuse.r,
émailleuse.r, décoratrice,
technicien.ne

40

Virebent exporte
dans plus de 40 pays
dans le monde

150

Tonnes de vaisselles,
vases et objets décoratifs
en porcelaine gris ou faïence

30 Tonnes de plâtre destinés aux modèles moules et tirages

100 Matières premières assemblées et combinées pour la réalisation de ses décors et émaux

500 Références de couleurs et textures

10 Semaines de workshop terre, émaillage

1 Atelier de mécanique ferronnerie intégré

1 Studio de création - design intégré

100 Nouveaux modèles créés et mis au point chaque année

INTERVENANTS ET PARTENAIRES DU CENTENAIRE VIREBENT

Frédérique Caillet et Vincent Collin remercient chaleureusement les intervenants et partenaires qui ont rendu possible la célébration du Centenaire Virebent, à commencer par la commissaire d'exposition Sandrine Delmas. Et toute l'équipe service technique Bayet-Nadin.

ALAIN BARDIN

Enseignant spécialisé dans un service de pédo-psychiatrie, il est devenu plus récemment commerçant ambulant. Il est collectionneur à ses heures, DJ pour les amis, danseur insulaire, photographe par défi, collaborateur par amitié.

NELLY DUSSEAUX -THEY

Historienne de l'art
Autrice du Livre *La manufacture virebent*

*Ref ouvrage « Maîtres Bâisseurs Toulousains »
Paru le 20 septembre 2020 Beau livre
Edition Terrefort ISBN 2911075412*

BENEDICTE WATTEL

Expert en céramiques et tapisseries, auteur et éditeur.
PDG Manufacture Royale Saint Jean d'Aubusson

*Alain Bardin et Benedicte Wattel sont les auteurs de l'ouvrage
« Variations Virebent », aux Editions Louvre Victoire, Paris, 2014
Edition bilingue : Français/Anglais. 288 pages.
ISBN : 978-2-9544973-1-0*

JEAN-JACQUES WATTEL

Expert en art décoratifs du XXème siècle. Directeur général d'Art
Research Paris, maison de ventes

LES ÉDITIONS LOUVRE VICTOIRE

Fondée en 1988 par Jean Jacques Wattel, la Société Louvre Victoire s'est spécialisée dans les Arts Décoratifs français du XXème siècle. De nombreux travaux d'expertise et de conseils en collection ont été réalisés. Puis, rejoint par son épouse, Bénédicte, les activités se sont étendues à la mise en scène de collections et à la scénographie d'expositions pour des collectionneurs privés ou publics. Les publications lancées dès le début de leurs activités se sont intensifiées depuis 2013 avec le lancement des Editions Louvre Victoire. L'idée étant de faire découvrir au plus grand nombre les Arts Décoratifs à travers des ouvrages spécialisés largement documentés.

Ces ouvrages, de la catégorie "Beaux Livres" sont le plus souvent bilingues et comportent à chaque fois un très grand nombre de photographies permettant d'appréhender facilement les sujets abordés. Ainsi les Editions Louvre Victoire publient régulièrement des livres d'art dédiés à la Céramique, aux Arts Décoratifs et au Design mais vont étendre prochainement leur domaine à la Photographie et à l'Architecture. Parallèlement les éditions Louvre Victoire vont lancer différentes collections de livres de poche faciles à garder à portée de main pour lire ou consulter en toute occasion.

www.editionslouvrevictoire.com

LE FESTIVAL LA SOURCE BLEUE

Le festival La Source Bleue rassemble des artistes venant de tous horizons, des chercheur·e·s et des militant·e·s, uni·e·s par l'envie de travailler et rêver collectivement. Au cœur de l'initiative : investir autrement un lieu unique, le jardin de la Source Bleue, à travers des spectacles (danse, théâtre, cirque), des performances (créées pour le festival), des conférences et rencontres, des ateliers et des concerts. Cette année marque la troisième édition du Festival, qui se tiendra du 24 au 27 juillet 2024 à Touzac.

*www.festivalsourcebleue.org
Instagram @Festivalsourcebleue*

VALÉRIE ROUSILLE – DOMAINE CLOS DU CHÊNE

Installée à l'extrême ouest de l'appellation sur la commune de Duravel, Valérie Roussille mène une viticulture de précision et n'hésite pas à faire évoluer ses vinifications pour améliorer en permanence la qualité de ses vins. Observatrice attentive de ses plantes, de ses fruits, mais aussi de ce qui se fait ailleurs chez ses amis vigneron, Valérie travaille à l'inspiration et au coup de cœur. Une inspiration qui la mène vers des profils de vins axés sur la finesse avec toujours une marque de féminité affirmée dans chaque cuvée, même sur les plus structurées. Cette inspiration, elle sait aussi la trouver pour habiller ses flacons avec élégance avec une mention spéciale pour l'étiquette du « Hors-série »

www.clos-du-chene.fr

CAROLE DEBREIL ET PHILIPPE DE FAUCAMBERGE OLIVERAIE DU QUERCY BLANC

C'est dans le Lot, au cœur du vignoble de Cahors, sur 17 ha de terres agricoles caillouteuses que l'on trouve l'Oliveraie du Quercy Blanc à Saint Matré, porte du Quercy. Carole Debreil et Philippe de Faucambergue, qui exerçaient en dehors du monde agricole, sont maintenant producteurs d'huile d'olive. Propriétaires passionnés d'oliviers, ils ont créé en 2011, l'Oliveraie du Quercy Blanc. Carole est aujourd'hui oléologue, diplômée de l'Université de Montpellier et Philippe ingénieur met ses compétences au service du développement de l'Oliveraie.

www.oliveraieduquercyblanc.com

VINCENT COLLIN, DIRECTION ARTISTIQUE DE L'ÉVÉNEMENT

Nos partenaires





INFORMATIONS PRATIQUES



Par la route

L'autoroute A20 traverse le Lot
Le Lot est à 5h de Paris au nord et à 1h de Toulouse au sud
A 33 Km de Cahors
A 63 Km d'Agen

En avion

Le Lot est à 1h de l'aéroport de Toulouse Blagnac au sud et à quelques minutes de l'aéroport de Brive de la Vallée de la Dordogne au nord (Puy-l'Evêque est à 1h30 de l'aéroport de Brive)

En train

Gare Paris Montparnasse > Gare d'Agen > Monsempron Libos
Gare Paris Austerlitz > Gare de Cahors

Offices de Tourisme :

www.cahorsvalleedulot.com
www.tourisme-occitanie.com

CONTACTS

VIREBENT

MANUFACTURE / BOUTIQUE / MUSÉE
13 rue de l'usine, 46700 Puy-l'Évêque
+33 (0)5 65 36 46 31

*Horaires d'été (Du 16 mai au 14 octobre) :
Lundi au Dimanche : 10h00 - 12h00 / 14h00 - 19h00*

BOUTIQUE & COMMERCIAL PARIS
7 rue Bréguet, 75011 Paris
+ 33 (0)1 48 06 44 17

FRÉDÉRIQUE CAILLET
100ans@virebent.com
www.virebent.com
Instagram @porcelaine_virebent

CONTACT PRESSE

MARIANNE LAUNAY
+ 33 (0)6 65 77 09 97
marianne@mariannelaunay.com