



# à table!

EXPOSITION

DU 18 OCTOBRE  
AU 13 DÉCEMBRE  
2024

DANS LES MÉDIATHÈQUES  
DE LA COMMUNAUTÉ  
DE COMMUNES CAZALS-SALVIAC

UNE PROPOSITION DES ATELIERS DES ARQUES  
EN PARTENARIAT AVEC LES ABATTOIRS, MUSÉE - FRAC  
OCCITANIE TOULOUSE ET L'ARTOTHÈQUE DU LOT.

L'univers culinaire est depuis longtemps un terrain de jeu pour les artistes. Consacrée à ces plaisirs simples que sont la cuisine et le repas, reflets de nos modes de vie, de nos habitudes alimentaires, de consommation et d'échanges, l'exposition présente une sélection internationale d'œuvres créées par une vingtaine de photographes, peintres, dessinateurs et dessinatrices, de la fin des années 1970 à nos jours.

Explorant l'importance de la nourriture dans l'existence humaine, l'exposition s'attache à des démarches qui revisitent les liens entre gastronomie et beaux-arts : si l'art de la représentation de la nourriture est à l'œuvre dès l'Antiquité gréco-romaine, il connaît un tournant au XVI<sup>e</sup> siècle avec l'apparition de la nature morte où fruits, poissons, viandes et objets de la vie quotidienne deviennent les sujets premiers des œuvres. Ainsi, des représentations gourmandes jalonnent l'exposition pour faire appel à nos sens et nous mettre en appétit.

Souvent présenté comme source de bien-être, notre rapport à l'alimentation s'accompagne parfois de troubles et d'excès : péchés de gourmandise et autres breuvages addictifs font aussi l'objet de créations, dans une veine parfois humoristique.

Symboles de convivialité et de partage, les mets et les boissons participent de notre lien social. Marchés, repas et banquets sont mis en scène par les grands maîtres de la peinture européenne du XVI<sup>e</sup> au début du XXI<sup>e</sup> siècle. Certains sujets connaissent un vif succès tel *Le déjeuner sur l'herbe* imaginé par Manet, repris par Monet puis Picasso, et sont détournés avec malice par des artistes contemporains.

L'exposition invite également les visiteurs à emprunter un chemin à rebours, qui va de l'assiette au champ ou à l'océan. À la poésie des paysages de nos campagnes, s'articule l'attention des artistes aux métiers de la production alimentaire, avec un souci manifeste à l'endroit du vivant et du temps long de la nature.

À l'ère de l'Anthropocène, certains portent un regard humble sur le monde paysan, d'autres évoquent le devenir animal, témoignent de l'exploitation intensive des terres agricoles et des fonds marins, alertent sur la salinisation progressive des sols. Ce faisant, les œuvres offrent cette articulation entre local et global qui caractérise notre société de consommation.

# LIEUX D'EXPOSITION

Exposition  
du 18 octobre au 13 décembre 2024

---

## MÉDIATHÈQUE DE CAZALS



*Mardi & vendredi : 16h-18h  
Mercredi : 10h-12h / 15h-17h  
Dimanche : 10h-11h30*

---

## MÉDIATHÈQUE DE L'OSTAL-RAMPOUX



*Mercredi : 11h30-13h  
Samedi : 14h30-18h30*

---

## MÉDIATHÈQUE DE FRAYSSINET-LE-GÉLAT



*Mardi & jeudi : 16h30-18h30  
Mercredi : 10h30-12h30  
Samedi : 10h30-12h30*

---

## MÉDIATHÈQUE DE SALVIAC



*Mardi : 9h-12h / 14h-19h  
Mercredi : 9h30-12h / 14h-19h  
Jeudi : 11h-12h30 / 16h30-18h30  
Vendredi : 11h-12h30 / 14h-19h  
Samedi : 9h-12 / 14h-17h30*

# ACCUEIL DE GROUPES SUR RÉSERVATION

---

## ATELIER DE PRATIQUE ARTISTIQUE :

1h environ  
70€ par classe  
ou 35€ par groupe de 12 personnes  
maximum

---

## DÉCOUVERTE DES ŒUVRES EN COMPAGNIE DE LA MÉDIATRICE :

1h environ - gratuit

---

## INFORMATIONS ET RÉSERVATIONS :

Clémence Laporte  
chargée des publics et de l'action culturelle  
05 65 22 81 70 - clemence.ateliersdesarques@gmail.com

# SOMMAIRE

## LES ŒUVRES

MÉDIATHÈQUE DE CAZALS

P 8 - 13

MÉDIATHÈQUE DE FRAYSSINET-LE-GÉLAT

P 14 - 23

MÉDIATHÈQUE DE L'OSTAL-RAMPOUX

P 24 - 27

MÉDIATHÈQUE DE SALVIAC

P 28 - 41

## LES ÉVÉNEMENTS

VERNISSAGE

P 44

STAGE DE TEINTURE VÉGÉTALE

P 44

SOIRÉE CINÉMA

P 45

SOIRÉE THÉÂTRE

P 46

DE L'ART AU P'TIT DEJ, AU GOÛTER ET MÊME À L'HEURE DE L'APÉRO !

P 47 - 49

# MÉDIATHÈQUE

*de*

# CAZALS

LES PRADES  
46250 CAZALS

## ARTISTES

MARTIN BRADLEY

ANDRÉ CERVERA (DIT DÉDÉ)

BERNARD DUFOUR

GUILLAUME PINARD

ALAIN SÉCHAS

## Natures mortes 3

**Bernard DUFOUR**

2012  
Photographie  
21 x 29.7 cm  
Collection Artothèque  
départementale du Lot

Prises depuis la table de la salle à manger de l'artiste, chaque photographie de la série des *Natures mortes* constitue un inventaire du quotidien qui s'égrène au gré des repas et de la succession des jours. Elles soulignent les qualités de coloriste de Bernard Dufour et sa solitude précieuse et assumée, hors du brouhaha du monde, devant le spectacle d'un univers précisément habité, celui de sa maison du Pradier en Aveyron où il a choisi de vivre exclusivement à partir de 1975 et jusqu'à son décès en 2016. (Centre de photographie de Lectoure)

Né en 1922 à Paris, Bernard Dufour a été ingénieur agronome avant de se lancer, après la Seconde Guerre mondiale, dans une carrière d'artiste. Peintre autodidacte, il est d'abord marqué par l'abstraction avant de s'orienter vers la figuration à partir des années 1960, et consacre sa peinture au nu féminin, aux portraits et autoportraits.

---

## The Chickens

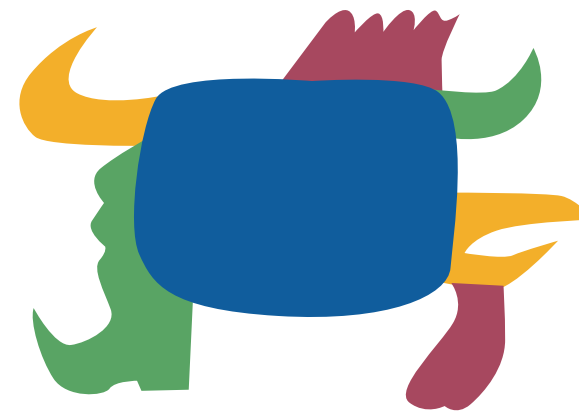
**Martin BRADLEY**

1999  
Séigraphie sur papier  
73.3 x 52.6 cm  
Collection Les Abattoirs,  
Musée - Frac Occitanie  
Toulouse

Riche en couleurs et en imagination, la peinture de Martin Bradley fait souvent appel à des symboles, des formes simplifiées et explicites pour raconter quelque chose de l'histoire de notre civilisation. Ici, il croque la vie des poulets, depuis le poulailler jusqu'à nos assiettes. Son style évoque Miró, CoBrA et Paul Klee, ce que l'artiste ne dénie pas, même s'il est surtout inspiré par les peintures et gravures rupestres préhistoriques, ainsi que par la calligraphie japonaise et chinoise.

Martin Bradley est né en 1931 à Richmond, dans le Surrey en Angleterre. Artiste autodidacte, il est un membre mineur du groupe CoBrA, mouvement fondé à Paris en 1948 par un groupe d'artistes d'Europe du Nord en réaction

à l'abstraction géométrique et aux courants du réalisme social. Il a étudié les langues orientales, la littérature et l'histoire de l'art et a beaucoup voyagé en Orient et en Amérique du Sud. Il vit et travaille aujourd'hui en Belgique.




---

## Maintenant, il mange des fusées

**André CERVERA**  
(dit DÉDÉ)

1984  
Peinture  
Acrylique sur toile  
216 x 190 cm  
Collection Les Abattoirs,  
Musée - Frac Occitanie  
Toulouse

Les œuvres de DÉDÉ, véritables tourbillons de couleurs et de formes, évoquent un univers onirique à la fois fascinant et mystérieux. À l'image du personnage, la peinture d'André Cervera est une pensée en mouvement, instinctive et sous pression. Elle est à la fois nerveuse et sophistiquée, toujours remise en question. Lorsqu'il peint, l'artiste dit son rapport démesuré au monde et relate avec une exubérance exaltée les incidents du quotidien.

André Cervera, né en 1962, vit et travaille à Sète et au hasard de nombreux voyages. Rattaché à l'École de Sète, il ne se reconnaît pourtant pas dans la Figuration Libre de Robert Combas et Hervé Di Rosa. Certains verraient chez lui un nouveau « genre » baptisé « expressionnisme latin » identifiable du fait même de son propre style. Il a également travaillé comme illustrateur pour des magazines et des livres pour enfants.

## Abricot

*Guillaume PINARD*

2009  
Sérigraphie  
60 x 45 cm  
Collection Artothèque  
départementale du Lot

Depuis le début des années 2000, Guillaume Pinard livre une œuvre entièrement travaillée par le désir du dessin. L'univers de l'artiste grouille de créatures farfelues et grotesques, de personnages improbables et insolites, d'objets du quotidien toujours en déroute, ici évoluant dans des espaces froids et minimalistes. L'apparente naïveté de ses saynètes réalisées à l'aide d'outils informatiques, évoque les albums de coloriage pour enfants. Elle est contrebalancée par l'horreur des situations affrontées par les héros imaginés par l'artiste.

Né à Nantes en 1971, Guillaume Pinard vit et travaille à Rennes où il développe une œuvre polymorphe, dans laquelle le dessin, la peinture et l'écriture tiennent une grande part. L'artiste cultive l'indiscipline, changeant de médiums et mixant les références afin d'opérer, non sans humour et ironie, des jeux d'échelles et d'associations dans un va-et-vient constant entre une maîtrise de l'amateurisme et du régressif, comme de la virtuosité.



## Shit

*Alain SÉCHAS*

2015  
Sérigraphie  
60 x 40 cm  
Collection Artothèque  
départementale du Lot

Une famille de chats déjeune en plein air dans un cadre que l'on devine champêtre, quand un élément perturbateur vient troubler l'ambiance paisible. Une énorme masse liquide non identifiée s'apprête à se crasher sur la joyeuse bande... Le déjeuner sur l'herbe en famille va rapidement devenir « emmerdant », pour reprendre les mots de l'artiste, dont le dessin s'inspire de l'art de la caricature, imprécis dans les détails et dont la force réside dans le dénouement « rapide » d'une situation, tel un arrêt sur image.

Alain Séchas, né en 1955 à Colombes, est notamment connu pour ses dessins inspirés de la bande dessinée. À la manière de scènes de genre, les sujets choisis par l'artiste, souvent des figures anthropomorphes, illustrent une réflexion humoristique sur la vie quotidienne, les sorties familiales, le vivre ensemble.

# MÉDIATHÈQUE

*de*

FRAYSSINET-  
LE-GÉLAT

ROUTE DE FUMEL  
46250 FRAYSSINET-LE-GÉLAT

## ARTISTES

ÉMILIE BENOIST

GAËL BONNEFON

CAROLE BENZAKEN

PHILIPPE HORTALA

FRANÇOISE NUNEZ

DANIELA ORTIZ

ALICE RAYMOND

NICOLAS TUBÉRY



## La presse, Agnès

Nicolas TUBÉRY

2023  
Sérigraphies  
51 x 72 cm  
Collection Artothèque  
départementale du Lot

Artiste vidéaste et sculpteur, Nicolas Tubéry est originaire de l'Aude - près de Castelnaudary - et vit actuellement à Paris. Son travail se développe autour de thématiques liées au milieu rural. Les gestes et le travail manuel tiennent une place centrale dans sa démarche. Fils d'éleveur, c'est vers les événements quotidiens du monde paysan qu'il a dirigé son regard.

Invité en résidence dans trois fermes du Ségala lotois par la Maison Georges et Claude Pompidou, il a travaillé avec les paysannes et les paysans afin de valoriser un geste, une idée, un métier, un endroit, une conviction qui les définissent. Issues d'une série de cinquante, ces sérigraphies sont extraites d'une des séquences vidéo consacrée à une éleveuse de brebis fabriquant du fromage.



## Port de Djibouti

Françoise NUNEZ

1981  
Photographie  
30 x 39 cm  
Collection Les Abattoirs,  
Musée - Frac Occitanie  
Toulouse

Née à Toulouse en 1957, Françoise Nunez réalise ses premières images en 1975, lors d'un voyage en Espagne, pays de ses ancêtres. Quelques années plus tard, son passage dans l'atelier du photographe Jean Dieuzaide lui permet de perfectionner sa technique photographique. Elle se spécialise dans le noir et blanc au 50 mm, qu'elle façonne en labo à la recherche de contrastes au service du subtil assemblage de formes qui marque ses compositions.

Photographiant presque exclusivement en voyage (Portugal, Grèce, Turquie, Pologne, Sénégal, Asie, Amérique du Sud, etc.), elle partageait cette passion avec son compagnon Bernard Plossu. Elle mettra d'ailleurs à son service, sa maîtrise du développement des négatifs et du tirage.

## La Rebelión de las Raíces

Daniela ORTIZ

Sous-titre : *Mame Coumba Bang, Sénégal*  
2021  
Quatre peintures  
20 x 30 cm chacune  
Collection Les Abattoirs,  
Musée - Frac Occitanie  
Toulouse

Née en 1985 à Cuzco (Pérou), Daniela Ortiz vit et travaille à Urubamba (Pérou). Elle conçoit des récits visuels dans lesquels les concepts de nationalité, de racialisation, de classe sociale et de genre sont explorés afin de comprendre de manière critique les structures du pouvoir colonial, patriarcal et capitaliste. Entre ex-voto et art naïf, ses peintures mêlent récits ironiques antiracistes et saynètes historiques.

Dans ces petits formats, la déesse Mame Coumba Bang, puissant esprit métamorphe de la mer, lutte contre la violence coloniale de l'Espagne impérialiste qui, avec la pêche industrielle sur les côtes sénégalaises, vole les poissons tout en contrôlant drastiquement les migrants. Avec amour, elle nourrit les poissons pour augmenter leurs taux d'Oméga 3 et favoriser ainsi la mémoire anticoloniale. « Vie, honneur et amour à Mame Coumba Bang ! »



# Sans titre

Gaël BONNEFON

Série : *Elegy for the mundane* (extrait du projet *About decline*)

2010-2014

Photographie

60 x 90 cm

Collection Les Abattoirs,  
Musée - Frac Occitanie  
Toulouse

Saisie au vol comme par accident, cette image brute, mal définie, qui abolit les nuances pour mieux capter une atmosphère, reflète la pratique photographique de son auteur. Maltraitées, à vif, ses images font surgir une réalité d'autant plus poignante qu'elle semble incertaine : ce qu'elles perdent en réalisme, elles le gagnent en force d'évocation.

En prise directe avec le réel, les œuvres de Gaël Bonnefon fonctionnent comme une succession de flashes hallucinés de la vie au jour le jour, à partir desquels nous pourrions amorcer mille récits.

Passé par l'Institut Supérieur des Arts de Toulouse, Gaël Bonnefon est né à Foix en 1982. Il vit et travaille à Toulouse comme photographe et réalisateur. Sa pratique prend la forme d'installations ou d'éditions. Il élabore des narrations en fragments, construit des visions fruits de l'observation méticuleuse du réel, dans une expression « sensible tout à la fois impulsive et maîtrisée ».

## *East<>West n°33 n°39 n°12*

*Alice RAYMOND*

2014  
Photographies  
16 x 20 cm chacune  
Collection Artothèque  
départementale du Lot

Trois vues aériennes de champs de culture, issues d'une classification de paysages photographiés par l'artiste lors d'un voyage à travers les États-Unis, de la Floride à la Californie. Explorant ces nouveaux territoires, elle en propose une cartographie personnelle qui révèle sa manière de percevoir l'environnement d'un point de vue physique, social et temporel. Bien qu'aucune précision ne soit indiquée quant à la localisation de chaque vue, les terrains sont semblables voire interchangeables.

Née en région parisienne, Alice Raymond a grandi en Allemagne et en Suède avant de s'installer aux États-Unis. Dans une pratique protéiforme (photographie documentaire, dessin, peinture, sculpture, installation), elle s'intéresse à la question de l'Anthropocène, et recherche d'éventuels signes oubliés dans les paysages qui aideraient à une meilleure compréhension du monde. Dans ses œuvres, elle aborde les questions de déplacement, de migration, d'habitat, d'écologie et de langage.

## *Ces milieux*

*Émilie BENOIST*

2011  
Sérigraphie  
65 x 50 cm  
Collection Artothèque  
départementale du Lot

Cette « vision noire » réalisée à l'encre de Chine est reliée pour l'artiste à des manières obsolètes de concevoir le monde. Il s'agit d'une représentation de l'arbre du vivant de Ernst Haeckel -biologiste, philosophe et libre penseur allemand du XIXème siècle- plaçant l'homme au centre des espèces, sous la forme d'arbres successifs, comme des racines ou des algues.

Née en 1970 à Paris où elle vit et travaille, Émilie Benoist développe depuis le début des années 2000, un travail plastique et poétique inspiré par la science et la présence de l'homme dans son environnement. Elle élabore, à travers dessins et sculptures, des fictions spéculatives sur l'évolution du monde. Documentées, merveilleuses et hallucinées, ces fictions traitent de la mémoire collective des choses et des images familières qui accompagnent l'enracinement de nos croyances.

## Sans titre

Carole BENZAKEN

1996  
Lithographie  
66 x 85 cm  
Collection Artothèque  
départementale du Lot

Composée à partir d'une série de cadrages resserrés, cet agencement dynamique de bouteilles de vin opère comme la traduction picturale d'une image photographique, dans une zone de flou entre figuratif et abstrait. Réinterprétant sa peinture en lithographie, Carole Benzaken fait apparaître les qualités spécifiques de cette technique d'impression à plat réalisée sur une pierre : se révèlent le jeu des transparences colorées, le rendu des matières, telles les traces de pinceau et de jus aquarellés, ou la simplification en à plats des fonds.

Carole Benzaken, née en 1964 à Grenoble et vivant à Paris, sait ressentir le climat de l'époque et retransmettre la culture du présent. Ses représentations, pleines de force, apparaissent ainsi dans divers médiums, cette mixité favorisant l'exploration visuelle. Sa perception des sujets les plus divers, comme ceux de la publicité ou des loisirs, offre une lecture originale de la réalité sociale. L'artiste a reçu le prix Marcel Duchamp en 2004.



## Sans titre

Philippe  
HORTALA

1989  
Dessin  
Acrylique et collage sur  
papier  
116,3 X 76 cm  
Collection Les Abattoirs,  
Musée - Frac Occitanie  
Toulouse

Dès 1986, Philippe Hortala peint sa première série de *Pâtisseries* puis, suivent au début des années 1990, les *Fraisiers*, gâteaux qui mutent en *Potagers*. Les gros plans et les cadrages en perspective projettent notre regard dans le réalisme d'une observation attentive tout autant que dans un monde fictionnel. Plus qu'une vitrine de friandises, ces peintures organiques ont un goût de péché plus ou moins tendre.

Figure marquante de la scène artistique toulousaine des années 1980 et 1990, Philippe Hortala a construit une œuvre forte et combative, participant au grand mouvement du retour à la peinture de la fin des années 1970. Sa peinture, en rupture avec l'Art Conceptuel, Supports-Surface ou le Minimalisme, prolonge celle amorcée par la Trans-avant-garde italienne, les Nouveaux Fauves allemands ou la Figuration Libre. Prématurément disparu à l'âge de 38 ans, il faisait partie des artistes reconnus et prometteurs de sa génération.



MÉDIATHÈQUE

*de*



46340 RAMPOUX

*L'OSTAL - RAMPOUX*

ARTISTE

SYLVIE FONTAYNE

## *Sans titre*

*Sylvie FONTAYNE*

1992  
Photographie  
29 x 29 cm  
Collection Les Abattoirs,  
Musée – Frac Occitanie  
Toulouse

Une photo de famille encadrée, un lit déserté, des fleurs trop vite fanées, une cuisine au petit déjeuner, les vacances... les « saynètes intimes » que Sylvie Fontayne aime à capter avec un regard tendre et décalé, fonctionnent telles des portes ouvertes sur ses souvenirs fugaces, en suspend, des fragments biographiques qui convoquent chez le regardeur, une impression de déjà vu, de déjà vécu.

Née en 1958 à Montauban, elle vit et travaille à Rabastens. Diplômée de l'École Nationale de la Photographie d'Arles, elle a été professeure d'histoire de l'art et de photographie à l'Université de Toulouse Jean Jaurès et à l'École de photographie de Toulouse.



# MÉDIATHÈQUE

de

SALVIAC

2 PLACE MARIE  
SUDRES  
46340 SALVIAC

## ARTISTES

CHRISTINE CROZAT

MÉLANIE DELATTRE-VOGT

RICHARD FAUGUET

PHILIPPE FAVIER

PHILIPPE HORTALA

PIERRE-LOUIS JACOB

(DIT TAL COAT)

FANNY LAVERGNE

AURÉLIE OLIVIER

JEANNE SUSPLUGAS

SIMONE VILLEMEUR-DELOUME

ANDY WARHOL

## Peaches

Andy WARHOL

de la série *Space fruit : still lifes*

1979

Sérigraphie

76,3 x 101,5 cm

Collection Les Abattoirs,  
Musée - Frac Occitanie

Toulouse

Lorsque le pape du pop art américain Andy Warhol décline en série, icônes ou objets durant les années 1960-1980, il traduit par la sérigraphie et son principe de reproduction mécanique, la froideur fascinante et désenchantée de la société de consommation. La série *Space fruit : still lifes* à laquelle l'œuvre appartient, offre des couleurs phosphorescentes donnant à ces fruits une vitalité et une saveur un peu trop artificielle.

Cherchant à rompre avec le fétichisme de l'œuvre unique, Warhol réalise des tirages aléatoires et sans numéros. Il intervient ensuite sur les images choisies en les coloriant, les photocopiant et en modifiant leur aspect.



## Sans titre

Philippe  
HORTALA

Sous-titre : *Gâteaux*  
1993

Lithographie

64,3 x 48,4 cm

Collection Les Abattoirs,  
Musée - Frac Occitanie

Toulouse

Dès 1986, Philippe Hortala peint sa première série de *Pâtisseries* puis suivent au début des années 1990, les *Fraisiers*, gâteaux qui mutent en *Potagers*. Les gros plans et les cadrages en perspective projettent notre regard dans le réalisme d'une observation attentive tout autant que dans un monde fictionnel. Plus qu'une vitrine de friandises, ces peintures organiques ont un goût de péché plus ou moins tendre.

Figure marquante de la scène artistique toulousaine des années 1980 et 1990, Philippe Hortala a construit une œuvre forte et combative, participant au grand mouvement du retour à la peinture de la fin des années 1970. Sa peinture, en rupture avec l'Art Conceptuel, Supports-Surface ou le Minimalisme, prolonge celle amorcée par la Trans-avant-garde italienne, les Nouveaux Fauves allemands ou la Figuration Libre. Prématurément disparu à l'âge de 38 ans, il faisait partie des artistes reconnus et prometteurs de sa génération.

## Eaux non potables

Fanny LAVERGNE

2023

Dessins signalétiques à  
l'encre et au sel

15 x 21 cm

Courtesy de l'artiste

Chaque année, ce sont 10 millions d'hectares de terres agricoles qui sont détruits dans le monde par la salinisation des sols. Depuis 2023, l'artiste oriente ses recherches autour de ce phénomène mondial méconnu, fruit de l'évolution naturelle des milieux (salinisation primaire) ou de l'activité humaine relative à la déforestation ou au pompage excessif d'eau dans les nappes phréatiques (salinisation secondaire). Elle utilise le sel comme matériau pour ses propriétés évolutives.

Née en 1989, Fanny Lavergne grandit à Montamel. Elle a étudié les arts et la scénographie à l'école des Beaux-arts



de Monaco. Après avoir parcouru la France, elle revient dans le Lot en 2022 et installe son atelier à Rudelle où elle travaille la sculpture, l'installation et la vidéo. Lauréate du 8ème prix de la jeune création (L'Atelier Blanc, Villefranche-de-Rouergue), elle bénéficie régulièrement de résidences depuis 2014. Elle réalise également des scénographies pour des musées ainsi que pour des compagnies théâtrales.

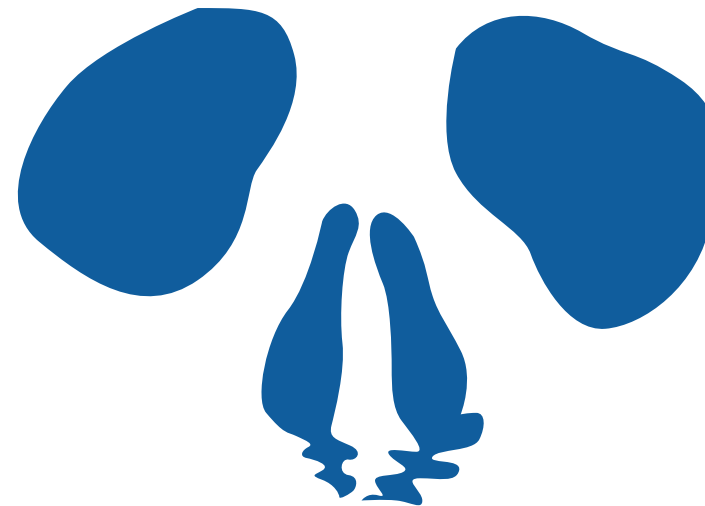
## La bouteille n°6

*Philippe FAVIER*

1990  
Eau forte et pointe sèche  
48,5 x 38 cm  
Collection Les Abattoirs,  
Musée - Frac Occitanie  
Toulouse

Marqué par l'imaginaire de la photographie, du cinéma et de la poésie, l'univers de Philippe Favier s'inspire autant du quotidien que de l'histoire de l'art. Tout en lignes pures, proches de la ligne claire des bandes dessinées, ses natures mortes nous invitent à découvrir la sobriété de notre environnement ordinaire.

Né en 1957 à Saint-Etienne, Philippe Favier vit et travaille dans la Drôme, les Alpes-Maritimes et à Paris. Artiste peintre et graveur, spécialisé dans les miniatures et les petits formats en noir et blanc, il est également scénographe. Renouvelant sans cesse son mode d'expression, il utilise de multiples techniques (découpage, aquarelle, gravure, émail à froid, photographie) et tout type de support : verre, ardoise, carton...



## Sans titre

*Richard FAUGUET*

2015  
Sérigraphie  
70 x 50 cm  
Collection Artothèque  
départementale du Lot

Richard Fauguet part du « réel le plus ordinaire pour atteindre le fantastique le plus irréel ». Afin de créer cet univers fantasque où la dérision est reine, ce dernier s'appuie sur des associations de formes et d'idées, des manipulations d'images appartenant à une culture de masse. Faisant écho aux pratiques d'assemblage des Nouveaux Réalistes, il aime jouer de références et de détournements d'images afin d'amener le spectateur à la réflexion.

Richard Fauguet, né en 1962 dans l'Indre où il vit et travaille, est un touche à tout. Il s'est autant fait remarquer par la sculpture, les installations, le numérique que par le dessin et le collage, créant une œuvre foisonnante de jeux de mots où la prolifération visuelle règne.

# Containers (M.H)

*Jeanne SUSPLUGAS*

Cette série, débutée en 2007, est inspirée des « containers » américains, flacons donnés dans les pharmacies avec le nombre exact de gélules requises pour un traitement. Les noms des médicaments sont remplacés par des mots qui, une fois assemblés, forment des phrases. Celles-ci sont issues d'une collecte réalisée par l'artiste depuis plus de dix ans au fil de ses lectures.

2019  
Sérigraphie  
55 x 80 cm  
Collection Les Abattoirs,  
Musée - Frac Occitanie  
Toulouse

Jeanne Susplugas est née à Montpellier en 1974 ; elle vit à Paris. « Engagée mais non militante, sa démarche s'en prend à toutes les formes et toutes les stratégies d'enfermement tant pour interroger les relations de l'individu avec lui-même qu'avec l'autre. » (Philippe Piguet in Semaine 13.13)  
Les médiums qu'elle explore sont autant de vecteurs instruisant les termes d'une esthétique singulière que détermine un être au monde obsessionnel, tour à tour troublé et rassuré, inquiet et serein, solitaire et complice.



# Vaches

*Christine CROZAT*

1985

Pointe sèche rehaussée  
8 éléments  
Collection Les Abattoirs,  
Musée – Frac Occitanie  
Toulouse

Christine Crozat réalise des gravures qui, d'estampe en estampe, évoluent par la modification de la plaque et l'ajout de peinture. Le temps est l'une des composantes de son œuvre gravée. À partir d'une thématique de base (la vache, l'enclos, la louve, le tueur...), elle crée une suite en plusieurs états, estompant, reprenant et modifiant la plaque d'origine. Tiré sur le papier japon d'une très grande sensibilité, chaque nouvel état, vient se superposer au précédent sans pour autant le masquer. On suit les modifications successives subies par le motif initial de plus en plus estompé, mais toujours présent.

Née en 1952 à Lyon, Christine Crozat s'exprime à travers divers procédés : moulages de terre et de résine, soufflage de verre, collections de savons usagés ou encore découpages au scalpel.

---

# Femme à la rhubarbe

*Mélanie  
DELATTRE-  
VOGT*

2016

Lithographie  
82 x 60 cm  
Collection Artothèque  
départementale du Lot

« Le dessin me permet une appropriation presque immédiate des choses du monde. Une transcription directe de la pensée, de ce que j'ai vu, entendu, rêvé, etc. L'instantanéité supposée d'un dessin ne signifie pas pour autant que le temps de réalisation est court. Le dispositif est simple, mais l'élaboration d'un dessin peut prendre des jours, des semaines. » M D-V.

Mélanie Delattre-Vogt est née en 1984 à Valenciennes ; elle vit et travaille à Paris. Convoquant alternativement des sources photographiques, des livres, des fragments de textes ou de correspondances, des objets collectés puis

répertoriés, elle nourrit un travail concentré sur le trait, la forme et le détail, utilisant une large palette de crayons et de pigments sur papier. Depuis 2015, sa pratique s'est également ouverte à la lithographie.

---

# Dans le près

*Pierre-Louis JACOB  
(dit TAL-COAT)*

1980

Eau forte  
50,2 x 66,4 cm  
Collection Les Abattoirs,  
Musée – Frac Occitanie  
Toulouse

« Tal Coat graveur, transmettant les signes d'un réel toujours perçu dans sa mouvance, c'est-à-dire dans son rapport dynamique à l'espace – de la terre, du ciel, ou du papier. Traces, paysages, couleurs, animaux : la forme se trouve saisie à la limite tout à la fois de l'apparaître et du déplacement-effacement » Rainer Michael Mason (Catalogue « Tal Coat, gravures 1970-1984 », Ed. Cabinet des Estampes (Genève), 1985).

Peintre de l'École de Paris, Pierre Jacob (1905-1985), dit Tal Coat (« Front de bois » en breton), né près de Pont-Aven, est considéré comme un grand peintre de paysage. De 1932 à 1939, il est membre du groupe Forces Nouvelles, qui milite pour un retour à la tradition picturale « dans un contact fervent avec la nature ». De 1965 à 1985, son œuvre entre dans une période non figurative. Considéré comme l'un des fondateurs du Tachisme, il est le peintre des éléments (la terre, l'eau, l'air) qu'il restitue dans ses peintures, ses aquarelles et ses dessins. Son œuvre, inspirée notamment par la Bretagne, traduit sa quête d'une réalité métaphysique.

# Mon corps de ferme

Aurélie OLIVIER

2023

Édition du commun

Se présentant comme un « texte terroir tout terrain », le recueil d'Aurélie Olivier développe une poésie de l'agroalimentaire, en forme de retour sur son enfance dans une ferme d'élevage en Bretagne. À l'histoire de l'industrialisation de la campagne se mêle celle, plus intime, de sa famille.

À l'aune de son histoire particulière, Aurélie Olivier examine ce que l'industrie agroalimentaire et les fermes qui en sont à la base disent du monde. Catholicisme, genre et sexualisation des corps, consommation, Aurélie Olivier dissèque l'enfance rurale qui a été la sienne dans une langue propre à son milieu d'origine : pudique, parcimonieuse, tout en étant chargée de références et de double-sens. (Babelio)

Aurélie Olivier est née en 1986 à Trégrom (Côtes d'Armor). Elle co-dirige depuis 2013 avec Mathilde Recton l'association Littérature etc. qui propose une approche féministe et militante de la littérature. « Mon corps de ferme » est son premier livre personnel.



# Le chaudron

Fanny LAVERGNE

2023

Sculpture

Porcelaine modelée et  
chaudron

30 x 30 x 30 cm

Courtesy de l'artiste

C'est à travers des artefacts connus de tous, banals ou désuets, que l'artiste aime à évoquer la fragilité de l'existence. Ici le chaudron devient écrin pour une délicate installation en porcelaine, matériau dont l'artiste explore les faiblesses. Apparaissant comme vivaces et pourtant figés dans une certaine étrangeté, ces fins brins façonnés à la main et assemblés tel un bouquet, intriguent : cette tambouille herboriste serait-elle tirée d'une rêverie enchantée ou annonce-t-elle le futur de notre alimentation ?

Née en 1989, Fanny Lavergne grandit à Montamel. Elle a étudié les arts et la scénographie à l'école des Beaux-arts de Monaco. Après avoir parcouru la France, elle revient dans le Lot en 2022 et installe son atelier à Rudelle. Elle travaille la sculpture, l'installation et la vidéo. Lauréate du 8ème prix de la jeune création (L'Atelier Blanc, Villefranche-de-Rouergue), elle bénéficie régulièrement de résidences de création depuis 2014. Elle réalise également des scénographies pour des musées ainsi que pour des compagnies théâtrales.

# Crochet n°2

*Simone*  
**VILLEMEUR-  
DELOUME**

1994  
Série *Couleur sang* : 21  
photographies couleur  
réalisées sur les lieux des  
Abattoirs désaffectés de  
Toulouse  
59,3 x 41 cm  
Collection Les Abattoirs,  
Musée - Frac Occitanie  
Toulouse

Simone Villemeur-Deloume (1925-2015) est une figure toulousaine de la photographie. L'artiste, native d'une ville rose qu'elle n'aura jamais quitté, a porté son regard singulier sur « tout ce qui a été nouveau au XXe siècle ». Les photographies de chantiers, de déchetteries côtoient les clichés de chalutiers de Rosas, de l'Arc de Triomphe ou de la Tour Eiffel. Elle a fixé son objectif aussi bien sur « la magie d'une rencontre » que sur la pyramide inversée du Carroussel, le rail ou encore les travaux publics : « tout ce que l'œil ne voit pas immédiatement ». Elle hante les endroits les plus improbables pour nous proposer en fin de compte la même définition de la photographie : « écrire avec la lumière ».

---

# Trou et crochet

*Simone*  
**VILLEMEUR-  
DELOUME**

1994  
Série *Couleur sang* : 21  
photographies couleur  
réalisées sur les lieux des  
Abattoirs désaffectés de  
Toulouse  
50 x 75 cm  
Collection Les Abattoirs,  
Musée - Frac Occitanie  
Toulouse



# LES ÉVÉNEMENTS

The page features a large, abstract graphic design on the left side, composed of several overlapping green geometric shapes, including a large trapezoid and several smaller rectangles and polygons. The text 'LES ÉVÉNEMENTS' is written in a bold, black, sans-serif font, slanted upwards from left to right, positioned above the largest green shape. On the right side, there is a large, solid green rectangular area. Overlaid on this area are several white rectangular boxes containing text. The text is in a clean, black, sans-serif font. The overall aesthetic is modern and minimalist.

VERNISSAGE  
STAGE DE TEINTURE VÉGÉTALE

SOIRÉE CINÉMA

SOIRÉE THÉÂTRE

DE L'ART AU P'TIT DEJ, AU GOÛTER  
ET MÊME À L'HEURE DE L'APÉRO !

# VERNISSAGE

le 17 octobre 2024 à 18h  
à la médiathèque de Salviac

En présence de Fanny Lavergne, artiste invitée

# STAGE DE TEINTURE VÉGÉTALE

les 7 et 8 Novembre 2024 de 10h à 17h  
à la salle de l'Alambic, Les Arques

Animé par Laurence Anglade « La Brebis Perrette »

Tarif: 100 € par personne, pour les deux jours

## INFORMATIONS ET RÉSERVATIONS :

Clémence Laporte  
chargée des publics et de l'action culturelle  
05 65 22 81 70 - clemence.ateliersdesarques@gmail.com

# SOIRÉE CINÉMA

Projection en partenariat avec Gindou Cinéma,  
le 8 novembre 2024 à 20h30  
à l'Arsenic, Gindou

Tarifs: 6€/4€ pour les adhérents de Ciné Lot/3€ pour les moins de 18 ans.  
Plus d'informations auprès de Gindou Cinéma par tél au 05 65 22 89 99 et sur le site  
internet à l'adresse [www.gindoucinema.org](http://www.gindoucinema.org)

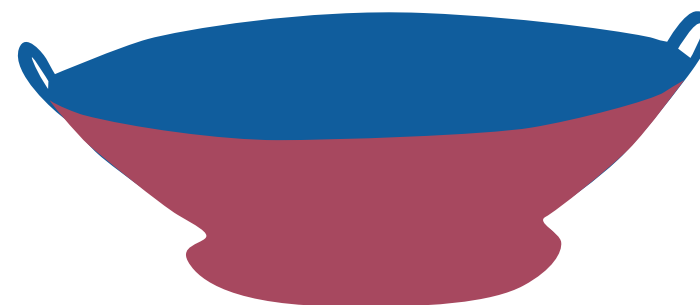
---

## *Le Festin chinois*

*Tsui HARK*

1995  
Durée : 1h40

Refusant de faire carrière en tant que petite frappe dans la pègre locale, Chiu décide de devenir maître cuisinier. Introduit dans un restaurant, il devient le larbin du patron et le nouveau favori de sa fille, passablement excentrique. Un jour, le restaurant se retrouve menacé par un maître cuisinier mongol, qui lance le défi du Festin Chinois.



# SOIRÉE THÉÂTRE

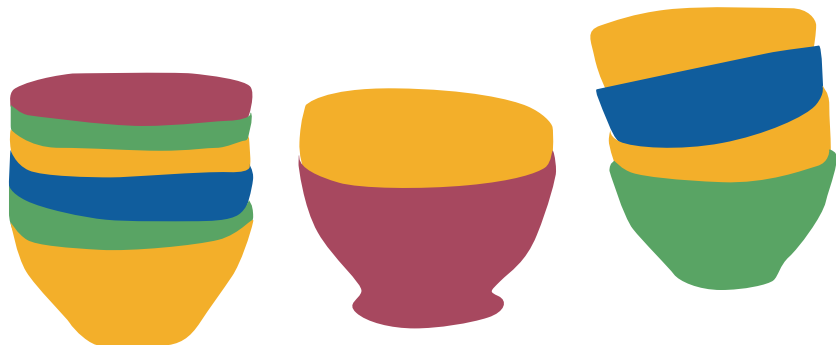
En partenariat avec la saison culturelle Cazals-Salviac,  
le 22 novembre 2024 à 19h  
à la médiathèque de Frayssinet-le-Gélat  
Gratuit

## *La Cuisine de Marguerite*

*Compagnie de la Dame*

Durée : 1h15  
Tout public

Marguerite Duras entretenait une relation passionnée et joyeuse avec la cuisine, un plaisir intense et quotidien hérité de sa mère. Pour Duras, cuisiner était une manière de montrer son amour, particulièrement envers ses amis, à qui elle préparait des plats et inventait des recettes dans le silence de sa maison à Neauphle-le-Château. Ce spectacle vise à présenter cette facette intime et quotidienne de la célèbre auteure, en combinant ses recettes avec des extraits de « La cuisine de Marguerite » (Benoît Jacob Éditions, 1999) et de « La maison » tiré de « La vie matérielle » (Éditions P.O.L, 1987), soulignant la place de la femme dans la maison et la société. Sur scène, on retrouve l'univers culinaire de Marguerite, avec ses ustensiles et ses recettes empreintes de souvenirs et de rencontres.



# DE L'ART AU P'TIT DEJ, AU GOÛTER ET MÊME À L'HEURE DE L'APÉRO !

le mercredi 11 décembre 2024  
à la médiathèque de Frayssinet-le-Gélat  
Gratuit

Une proposition de l'association Patrimoine et culture avec Les Ateliers des Arques.  
En partenariat avec Les Abattoirs, Musée FRAC Occitanie Toulouse et l'Artothèque du Lot.

## DE 10H À 11H

*Raconte-moi un tableau* pour les enfants de 0 à 5 ans accompagnés d'(au moins) un adulte. P'tit dej offert.

## DE 18H À 19H

Projection de films d'artistes pour les adultes et les adolescents. Apéro offert.

- *Resurrection (Beefsteak)* de Daniel SPOERRI et Tony MORGAN

- *ORDER. Act III. Dinner at the Dorchester*  
de DEMOCRACIA

## DE 15H À 17H

*Tous les chemins mènent à l'œuvre* pour les enfants de 6 à 12 ans. Goûter offert.

## INFORMATIONS ET RÉSERVATIONS :

Clémence Laporte  
chargée des publics et de l'action culturelle  
05 65 22 81 70 - clemence.ateliersdesarques@gmail.com

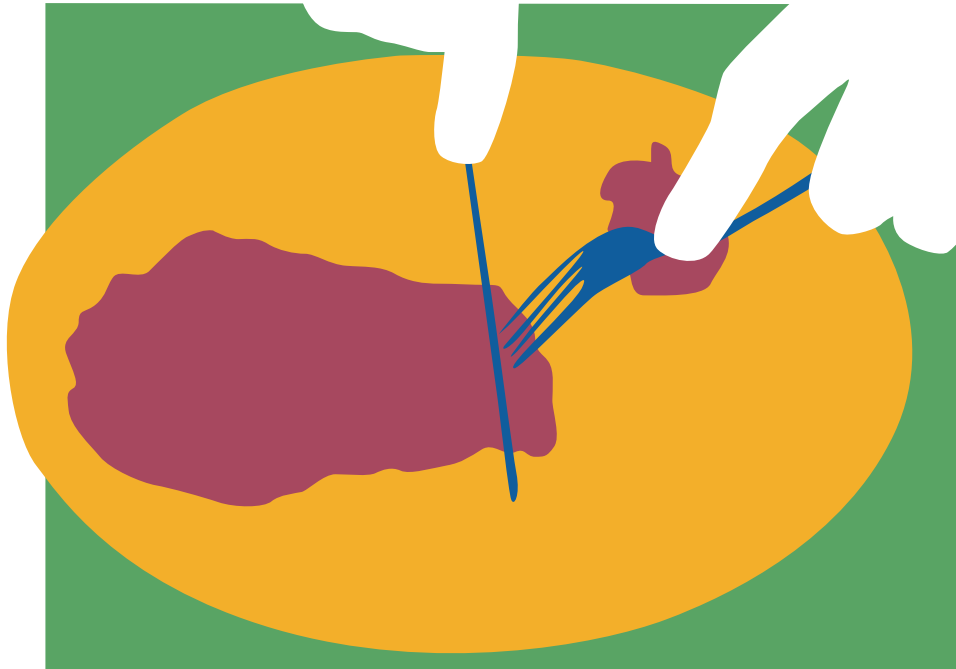


# Resurrection (Beefsteak)

Daniel SPOERRI,  
Tony MORGAN

1969  
Vidéo 8"25  
Collection Les Abattoirs,  
Musée - Frac Occitanie  
Toulouse

Ce film réalisé par Tony Morgan (1938-2004) à partir d'un concept de Daniel Spoerri (né en 1930) est la projection à l'envers de la chaîne agroalimentaire, depuis la salle de bain jusqu'à la résurrection d'une vache.

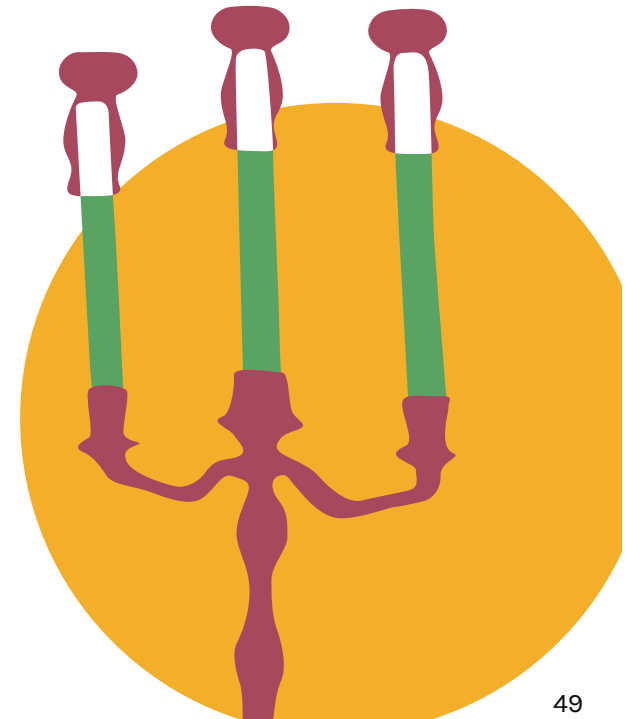


# ORDER. Act III. Dinner at the Dorchester

DEMOCRACIA

2017  
Vidéo 18"52  
Collection Les Abattoirs,  
Musée - Frac Occitanie  
Toulouse

*ORDER* est un opéra en trois actes joué sans être annoncé dans des lieux publics ou semi-publics. Le troisième acte est filmé au Dorchester Hôtel de Londres, lieu de réunion des grandes figures de l'économie globale, participant ici et à leur insu, en tant que spectateurs et acteurs de cette performance. Democracia est un collectif artistique fondé par Iván López (1970) et Pablo España (1970) à Madrid en 2006.



# EXPOSITION

Du 18 octobre au 13 décembre 2024

Avec les œuvres de : *Émilie BENOIST, Carole BENZAKEN, Gaël BONNEFON, Martin BRADLEY, André CERVERA (dit DÉDÉ), Christine CROZAT, Mélanie DELATTRE-VOGT, Bernard DUFOUR, Richard FAUGUET, Philippe FAVIER, Sylvie FONTAYNE, Philippe HORTALA, Pierre-Louis JACOB (dit TAL-COAT), Fanny LAVERGNE, Françoise NUNEZ, Aurélie OLIVIER, Daniela ORTIZ, Guillaume PINARD, Alice RAYMOND, Alain SÉCHAS, Jeanne SUSPLUGAS, Nicolas TUBÉRY, Simone VILLEMEUR-DELOUME, Andy WARHOL.*

# LES ATELIERS DES ARQUES

Un projet alliant art contemporain et monde rural

Depuis 1988, date de sa création, la résidence pour artistes Les Ateliers des Arques a été le théâtre de nombreux projets. Créée parallèlement au musée Zadkine, l'association s'est donnée pour objet d'accueillir, de soutenir et d'accompagner la création la plus contemporaine, en mettant à disposition des artistes des moyens logistiques, techniques et financiers pour favoriser leur recherche en arts plastiques et visuels.

Tout au long de l'année, les Ateliers des Arques ont à cœur de sensibiliser le public du territoire à l'art contemporain. La médiation fait partie intégrante du projet artistique des Ateliers des Arques. Des actions de sensibilisation qui prennent la forme de visites accompagnées, de rencontres avec les artistes ou encore d'ateliers de pratique plastique, sont mis en œuvre pendant la résidence, mais aussi chaque automne avec l'organisation d'expositions des collections des Abattoirs/FRAC Occitanie Toulouse et de l'Artothèque du Lot dans les bibliothèques du territoire et dans les établissements scolaires partenaires.

Prochaine résidence : de mars à juin 2025

Commissariat : Anne-Laure Lestage

Vernissage de l'exposition : 27 juin 2025

Les Ateliers des Arques reçoivent le soutien du Ministère de la Culture et de la Communication-DRAC Occitanie, de la Région Occitanie / Pyrénées-Méditerranée, du Département du Lot, de la Communauté de Communes Cazals-Salviac et de la Mairie des Arques.

Les Ateliers des Arques sont membres des réseaux Arts en résidence - réseau national, Air de midi - réseau art contemporain en Occitanie, du LMAC - Laboratoire des Médiations en Art Contemporain et sont signataires de la charte économie solidaire de l'art.

LES ATELIERS DES ARQUES

LE PRESBYTÈRE

46250 LES ARQUES

05 65 22 81 70

ATELIERSDESARQUES@GMAIL.COM

ATELIERSDESARQUES.COM

 @lesateliersdesarques  Les Ateliers des Arques

SI VOUS SOUHAITEZ RECEVOIR CE LIVRET DE VISITE DANS VOTRE BOITE MAIL, CONTACTEZ-NOUS



*Conception graphique : Jeanne Laurin*